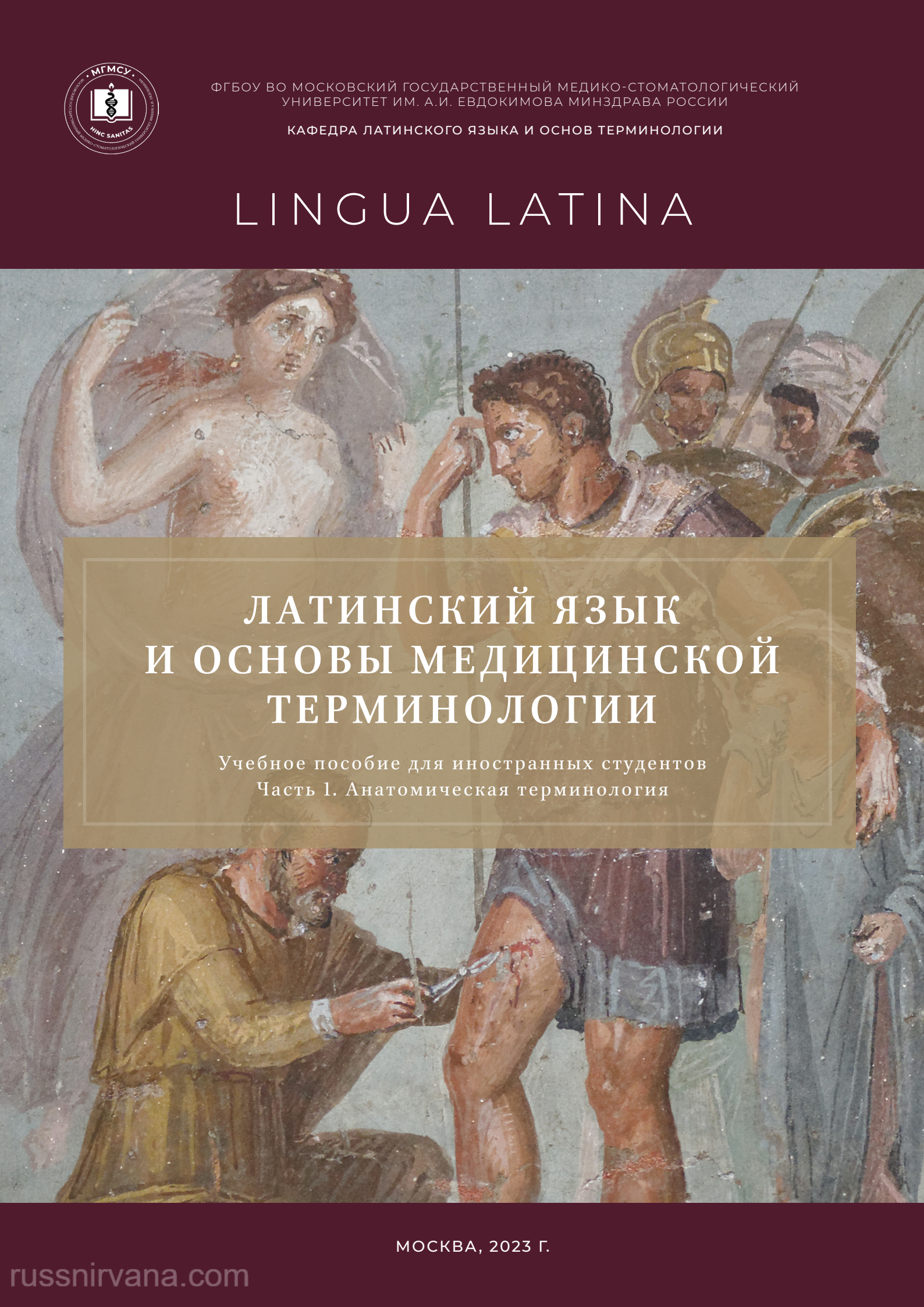




ФГБОУ ВО МОСКОВСКИЙ ГОСУДАРСТВЕННЫЙ МЕДИКО-СТОМАТОЛОГИЧЕСКИЙ
УНИВЕРСИТЕТ ИМ. А.И. ЕВДОКИМОВА МИНЗДРАВА РОССИИ

КАФЕДРА ЛАТИНСКОГО ЯЗЫКА И ОСНОВ ТЕРМИНОЛОГИИ

LINGUA LATINA



ЛАТИНСКИЙ ЯЗЫК И ОСНОВЫ МЕДИЦИНСКОЙ ТЕРМИНОЛОГИИ

Учебное пособие для иностранных студентов
Часть I. Анатомическая терминология

МОСКВА, 2023 Г.

УРОК 1

Алфавит. Фонетика



ГРАММАТИКА

Латинский алфавит.
Фонетика

ЛЕКСИКА

Анатомическая терминология.
Анатомические направления. Термины частей человеческого тела

УПРАЖНЕНИЯ

Чтение латинских терминов.
Транскрипция латинских слов, тесты на фонетику и произношение

АФОРИСТИКА

О труде

УРОК 1 АЛФАВИТ. ФОНЕТИКА

§ 1. АЛФАВИТ

В латинском алфавите, который используется в медицинской латыни, 25 букв.

Начертание букв	Название букв	Произношение (звук)	Начертание букв	Название букв	Произношение (звук)
A a	а	[а]	N n	эн	[н]
B b	бэ	[б]	O o	о	[о]
C c	цэ	[ц], [к]	P p	пэ	[п]
D d	дэ	[д]	Q q	ку	[к]
E e	э	[э]	R r	эр	[р]
F f	эф	[ф]	S s	эс	[с], [з]
G g	гэ	[г]	T t	тэ	[т]
H h	ха	[h], [γ]	U u	у	[у]
I i	и	[и]	V v	вэ	[в]
J j	йота	[й]	X x	икс	[кс]
K k	ка	[к]	Y y	ипсилон, игрек	[и]
L l	эль	[ль]	Z z	зэта	[з]
M m	эм	[м]			

В латинском языке звуки бывают гласными и согласными. Гласным звукам соответствуют буквы: а, е, і, о, u, y, а согласным – все остальные буквы.

§ 2. ФОНЕТИКА. ГЛАСНЫЕ

В медицинской латыни – пять гласных звуков: [а], [е], [і], [о], [u]. Произношение гласных указано в таблице, представляющей алфавит.

Гласные различались когда-то по длительности и могли быть долгими или краткими. В учебниках для обозначения долготы или краткости используются надстрочные знаки ^ˉ для долготы, и [˘] для краткости: ^ˉа / [˘]а, ^ˉе / [˘]е, ^ˉі / [˘]і, ^ˉо / [˘]о, ^ˉу / [˘]у. Отсутствие знака долготы над гласным звуком подразумевает его краткость. Долгота и краткость в современном произношении не воспроизводятся, но в некоторых случаях необходимы для правильной постановки ударения.

Е е произносится как русское э: *vertebra* (вэртебра) – позвонок.

У у «ипсилон» или «игрек» (т.е. «и греческое») произносится как [і] и встречается только в словах греческого происхождения: *labyrinthus* (лябиринтус) – лабиринт.

ДИФТОНГИ

Помимо гласных, существуют так называемые **дифтонги** (или двугласные) – сочетания двух гласных звуков, произносимых в один слог.

Дифтонги *ae* и *oe* писались так, как когда-то и произносились. Позже они стали произноситься как один звук и вошли в нашу систему чтения уже как диграфы¹. *Au* и *eu* свое отдельное произношение сохранили.

В медицинской латыни **дифтонги** и **диграфы** произносятся следующим образом:

Написание	Произношение	Пример
<i>ae</i>	[э]	<i>vertebrae</i> [вэртебрэ]
<i>oe</i>	[э]	<i>oesophagus</i> [эзофагус]
<i>au</i>	[áу]	<i>auris</i> [áурис]
<i>eu</i>	[эу]	<i>pleura</i> [плэура]

Для обозначения смежных гласных, относящихся к разным слогам, используется знак разделения "̣", который ставится над второй буквой; гласные в этом случае читаются отдельно:

áēr [áэр] – воздух
díploë [дйплоэ] – губчатое вещество костей

СОГЛАСНЫЕ

Произношение согласных указано в таблице, представляющей алфавит. Буква *C c* в позиции перед одиночными *a, o, u*, перед всеми согласными и в конце слова читается как [к]:

córpus [кóрпус] – тело
crísta [крйста] – гребень

В остальных положениях, то есть перед буквами *i, e, u* и перед диграфами *ae* и *oe* она читается как [ц]:

fácies [фáциэс] – поверхность, лицо
procéssus [процэссус] – отросток
cóccus [кóкцикс] – копчик
caecus [цэкус] – слепой

H, h читается как английское [h] в слове *have* или как звук, средний между [г] и [х]:
hómo [хóмо] – человек

¹ Di- значит по-гречески *два*, *gráphō* – пишу, то есть две написанные буквы читаются как один звук, ср., напр., англ. *tea* [ti:].

J j читается как [й]:

jejúnum [йэйу́нум] – тощая кишка

K k встречается в словах только греческого происхождения:

skéleton [скэ́лэтон] – скелет

S s между гласными и перед m, n читается как [з]:

incisúra [инцизу́ра] – вырезка

chiásma [хиа́зма] – перекрест

В остальных позициях она читается как [с]. Удвоенное ss читается как [сс]:

sínus [си́нус] – синус

óssa [о́сса] – кости

L l произносится мягко:

labium [ля́биум] – губа

Q q встречается только в сочетании qu, которое произносится как [кв]:

aqua [а́ква] – вода

T t в середине слова перед гласной читается как [ц], а перед согласной как [т]:

articulatio [артикуля́цио] – сустав

palátinus [палы́тинус] – небный

Сочетания sti и xti всегда читаются как [сти], [кти]:

míxtio [ми́кстио] – смешение

X x читается как сочетание согласных [кс]:

árex [а́пэкс] – верхушка

Z z встречается в словах греческого происхождения и читается как [з]:

zygomáticus [зигомати́кус] – скуловой

Буквосочетание ngu перед гласной читается как [нгв], а перед согласной – как [нгу]:

língua [ли́нгва] – язык

língula [ли́нгуля] – язычок

ДИГРАФЫ В СЛОВАХ ГРЕЧЕСКОГО ПРОИСХОЖДЕНИЯ

Диграф **ch** читается как русское [х]: cóncha [ко́нха] – раковина

Диграф **ph** читается как [ф]: phósphorus [фо́сфорус] – фосфор

Диграф **rh** читается как [р]: rháphe [ра́фэ] – шов

Диграф **th** читается как [т]: thórax [то́ракс] – грудная клетка



УПРАЖНЕНИЯ ДЛЯ ЧТЕНИЯ

1. Прочтите слова, обращая внимание на чтение «с»:

cérebrum, córpus, sáccus, claviculáris, centrális, núcleus, occipitális, cervicális, cápsula, medicína, canalículus, súlcus, súlci, accessorius, bíceps, coccygéus.

2. Прочтите слова, обращая внимание на чтение «s», «ss»:

ossa, contagiósus, fósса, séptum, recéssus, básiс, fissúra, transvérsus, pléxus, abscessus, granulósus, pars, fibrósus, incisúra, organísmus, depréssio.

3. Прочтите слова, обращая внимание на чтение «t»:

túmor, addúctio, fixátio, spátium, substántia, temperaméntum, óstium, eminéntia, digé-
tio, substántia, superstitiális, inértia, deformatio, amputatio, conflictus.

4. Прочтите слова, обращая внимание на чтение **дифтонгов**:

cóstae, vértebrae, scapulae, áuris, caudális, oedéma, cáecus, fibrae, oesóphagus, aponeu-
rósис, aquaedúctus, áer, háema, aurícula, haematológia, auditívus, áurum, haematopoëti-
cus, Gáius Iúlius Cáesar

5. Прочтите слова, обращая внимание на чтение **буквосочетаний и диграфов**:

língua, eúrnoë, ángulus, áqua, acquisítus, chorioídeus, morphinísmus, sánguис, líquor,
splanchnológia, lympháticus, arachnoídea, rhinoscopía, chórda, cóchlea, encéphalon,
squama, thýmus, syndrómum, encéphalon, pharmacotherapía, glycolýsis, cytología, psy-
chotherapía, thýreoídeus, brónchus, pharyngéus.



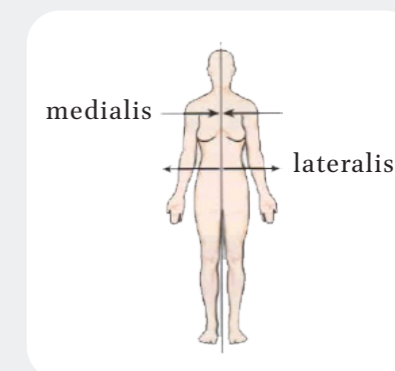
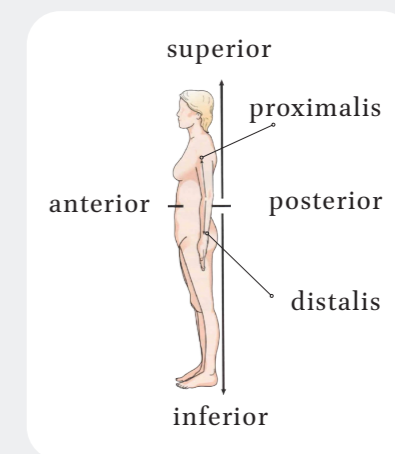
ЛЕКСИЧЕСКИЙ МИНИМУМ

Термины частей человеческого тела

caput – голова
cervix / collum – шея
corpus – тело
cranium – череп
dorsum – спина
facies – лицо, поверхность
manus – рука, кисть
pes – нога, стопа

Термины анатомических направлений частей тела

anterior – передний
inferior – нижний
posterior – задний
superior – верхний
dexter – правый
sinister – левый
distalis – дистальный, более удаленный
proximalis – проксимальный, ближе к туловищу
lateralis – боковой, латеральный
medialis – медиальный, ближе к середине
medius – средний
externus – наружный, внешний
internus – внутренний





АФОРИЗМЫ О ТРУДЕ

Per asp̄era ad astra. – Через тернии к звездам.

Labor omnia vincit. – Труд все преодолагает.

Op̄era et studio. – Трудом и старанием.

Labor corpus firmat. – Труд укрепляет тело.

Ora et lab̄ora. – Молись и трудись.



РАБОЧАЯ ТЕТРАДЬ ФОНЕТИКА

1. Напишите русскую транскрипцию латинских слов:

caput _____
 cervix _____
 corpus _____
 cranium _____
 facies _____

thorax _____
 dexter _____
 proximalis _____
 externus _____
 incisura _____

2. Выберите правильный ответ:

1. Звук [кс] передается на письме буквой/буквами:

- a) ch
- b) x
- c) ks
- d) ss

Ответ: _____

3. Буквосочетание, читающееся как [э]:

- a) au
- b) ae
- c) eu
- d) ei

Ответ: _____

5. Укажите слово, в котором сочетание -ti- читается как [ти]:

- a) eminentia
- b) articulatio
- c) ostium
- d) spatium

Ответ: _____

7. Диграф ch читается в латинском языке как:

- a) [x]
- b) [ч]
- c) [ш]
- d) [ц]

Ответ: _____

2. Сочетание -ch- произносится как:

- a) [x]
- b) [ч]
- c) [ш]
- d) [кx]

Ответ: _____

4. Отметьте слова, в которых буква s читается как [з]:

- a) vesica
- b) sulcus
- c) sinus
- d) Rosa

Ответ: _____

6. Буква, читающаяся как [и]:

- a) e
- b) u
- c) y
- d) o

Ответ: _____

УРОК 2

Ударение

3. Распределите следующие слова по строкам с указанными звуками:
cerebrum, skeletalis, punctio, encephalon, corpus, crista, larynx, incisura, sulcus, sulci, plica, plicae, mixtio.

[к] _____
[ц] _____
[кс] _____

sinus, basis, fossa, sternum, processus, incisura, fissura, nasus, os, ossis, septum, organismus, mucosa, kyphosis, ischium.

[с] _____
[сс] _____
[з] _____

sanguis, lingua, lingula, quinta, triquetrum, obliquus, angulus, squama, singularis, oblongatus, phalangeus.

[кв] _____
[нгв] _____
[нг] _____

4. Прочитайте следующие утверждения. Если утверждение верное, напишите *Да* в первом столбце. Если утверждение ложное, укажите *Нет* и дайте правильный ответ во втором столбце:

1. Буква К k всегда произносится как [к].	<input type="checkbox"/>	<input type="text"/>
2. Сочетание ph читается как [ф].	<input type="checkbox"/>	<input type="text"/>
3. В слове palatinus сочетание ti-произносится как [ци-].	<input type="checkbox"/>	<input type="text"/>
4. В слове sacrosossugeus -ссу-читается как [кки].	<input type="checkbox"/>	<input type="text"/>
5. Буква С с всегда читается как [ц].	<input type="checkbox"/>	<input type="text"/>
6. Сочетание -ngu- может читаться как [нг].	<input type="checkbox"/>	<input type="text"/>
7. В слове pucha буква u читается как [а].	<input type="checkbox"/>	<input type="text"/>
8. Сочетание -qu- всегда читается как [кв].	<input type="checkbox"/>	<input type="text"/>



russnirvana.com

ГРАММАТИКА

Ударение

ЛЕКСИКА

Термины частей человеческого тела.
Термины рельефа костей

УПРАЖНЕНИЯ

Чтение латинских терминов.
Постановка ударения.

АФОРИСТИКА

Об учебе

УРОК 2 УДАРЕНИЕ

§ 1. СЛОГ. ПРАВИЛО УДАРЕНИЯ

Для правильной постановки ударения необходимо знать, что такое слог и где проходит слогораздел. Сколько в слове гласных или дифтонгов – столько и слогов. Счет слогов в латинских словах ведется от конца слова к его началу: 3←2←1.

Слоги, как и гласные, в латинском языке были когда-то долгими и краткими, что в современном произношении не различается.

Ударение никогда не падает на первый (последний по нашему счету) слог от конца и не бывает дальше третьего слога от конца слова:

× 3 2 ×

Постановка ударения зависит от долготы или краткости второго слога от конца.

Ударение падает на второй слог, если он долог, и на третий, если второй слог краток: *aper-tū-ra* – отверстие, *gin-gī-va* – десна, *cla-vi-cū-la* – ключица, *as-pe-rīt-as* – шероховатость.

Поскольку при чтении долгота / краткость не воспроизводится, необходимо определить, когда слог долог, а когда он краток.

§ 2. ДОЛГОТА И КРАТКОСТЬ СЛОГА

1. Слог бывает долгим по природе, если он содержит долгий гласный или дифтонг/диграф: *ab-dō-men* – живот, *Sra-tae-gus* – боярышник.

Долгота или краткость гласного определяется по словарю.

Следует запомнить, что некоторые часто встречающиеся суффиксы всегда долги и, следовательно, ударны:

-ār- *mus-cul-ār-is* – мышечный
-āl- *cer-vic-āl-is* – шейный
-īn- *pa-la-tī-nus* – небный
-ōs- *squa-mō-sus* – чешуйчатый
-ūr- *in-cis-ūr-a* – вырезка

Слог бывает долгим по положению, если он закрыт двумя согласными, буквами *x* или *z*: *me-dūl-la* – мозговое вещество, *li-ga-mēn-tum* – связка.

Исключения будут составлять те случаи, когда эти две согласные представлены сочетанием любой из согласных *b, p, d, t, g, k* с последующими *r* или *l*: *ver-tē-bra* – позвонок, *tri-quē-trus* – трехгранный.

2. Слог бывает кратким по природе, если он содержит краткий гласный: *la-mī-na* – пластинка, *tu-nī-sa* – оболочка.

Следует также запомнить, что некоторые суффиксы всегда кратки и, следовательно, безударны:

-īc- *gas-tr-īc-us* – желудочный
-ūl- *fren-ūl-um* – уздечка

-cūl- *au-ri-cūl-a* – ушко

-ōl- *fo-ve-ōl-a* – ямка

Слог бывает кратким по положению, если он закрыт гласным или *-h*: *fi-lī-a* дочь, *li-nē-a* линия, а также сочетаниями *-ch-*, *-ph-*, *-rh-*, *-th-*: *cho-le-dōch-us* желчный.

3. Ударение в словах греческого происхождения.

Ударение в словах на *-eus* греческого происхождения ставится на долгий суффикс *-ē-*: *larungēus* гортанный, *sossyugēus* копчиковый.

В словах на *-eus* латинского происхождения суффикс *-ē-* является кратким, следовательно, ударение ставится на предыдущий слог: *cartilagīnēus* хрящевой, *óssēus* костный.

В словах греческого происхождения на *-ia* в большинстве случаев ударение ставится на предпоследний *-i*: *therapía*, *cardiopathía*, *pneumonía*.



УПРАЖНЕНИЯ ДЛЯ ЧТЕНИЯ

1. Прочтите вслух:

lingŭla, *manus*, *acquisītus*, *angŭlus*, *palpebra inferior*, *folium*, *cerebrum*, *vertebra*, *fovea*, *nucleus*, *saccus*, *encephālon*, *ganglion*, *ligamentum*, *spatium*, *canālis*, *granulatio*, *pyrāmis*, *regio*, *diaphragma*, *systēma*, *aqueductus*, *processus*, *facies*.

2. Прочтите, учитывая долготу и краткость суффиксов:

capsula, *apertura*, *thoracicus*, *pelvinus*, *caninus*, *meatus acusticus*, *fissura*, *fasciculus*, *auricula*, *nervosus*, *incisura*, *alveolaris*, *tuberculum*, *spinosus*, *medulla spinalis*, *facialis*.

3. Прочтите, следуя правилам постановки ударения:

A) *arcus vertebrae*, *corpus maxillae*, *musculus levator scapulae*, *septum nasi osseum*, *ossa cranii*, *digitus minimus*, *labyrinthus ethmoidalis*, *crista tuberculi*, *fissura mediana anterior*, *sulcus lateralis posterior*, *orbīta oculi*, *nervus laryngeus superior*.

B) *aphasia*, *nephropathia*, *osteologia*, *somatoscopia*, *cardiographia*, *gastroentrologia*, *stomatologia*, *hydrotherapia*, *anaesthesia*, *encephalographia*.



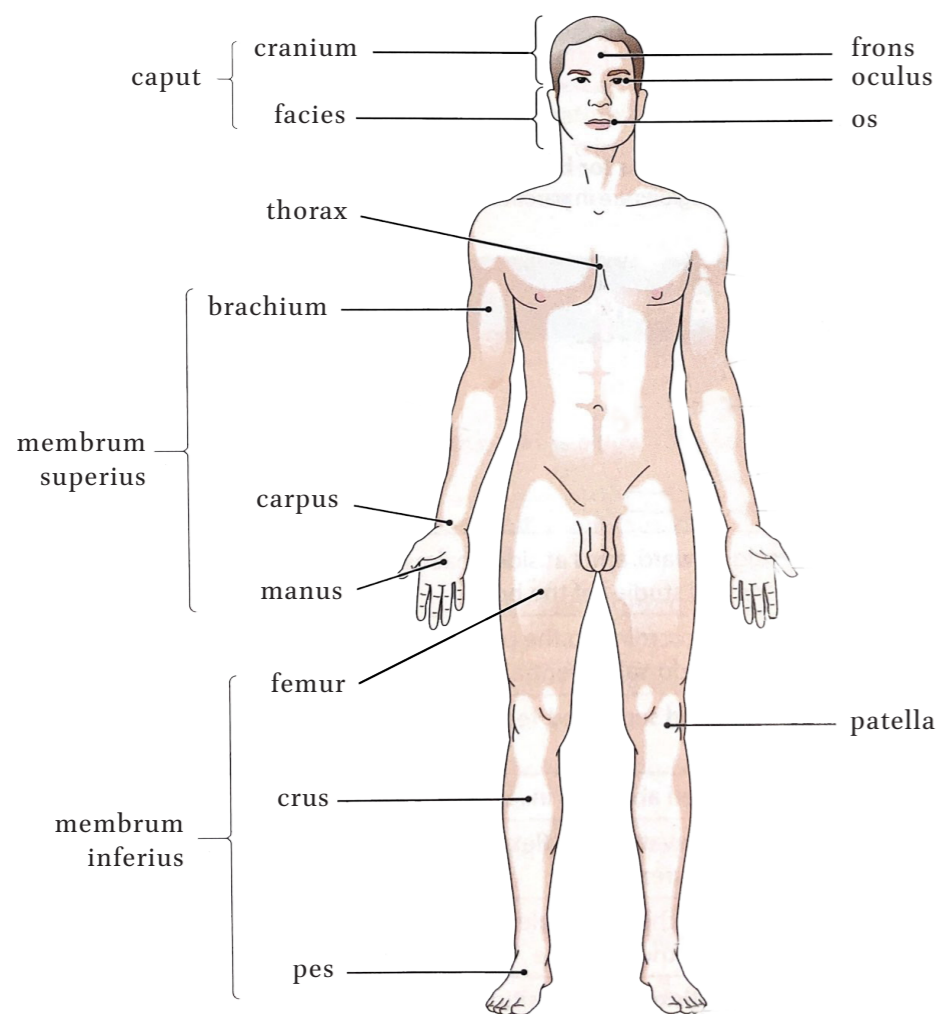
ЛЕКСИЧЕСКИЙ МИНИМУМ

Термины частей человеческого тела

abdōmen – живот
membrum – конечность
musculus – мышца
nervus – нерв
os – кость
thorax – грудная клетка
truncus – ствол
vertebra – позвонок

Термины рельефа костей

arcus – дуга
canālis – канал
crista – гребень
fissura – щель, борозда
forāmen – отверстие
fossa / *fovea* – ямка
sinus – пазуха, углубление
sulcus – борозда
tuber – бугор
tuberculum – бугорок
processus – отросток



РАБОЧАЯ ТЕТРАДЬ ФОНЕТИКА

1. Дайте русскую транскрипцию слова и поставьте ударение:

fissura фиссу́ра _____
 processus _____
 tuberculum _____
 incisura _____
 forāmen _____
 musculus _____

vertebra _____
 anterior _____
 medialis _____
 cranium _____
 sinister _____
 externus _____

2. Выберите правильный ответ:

1. Ударение в латинских словах может стоять:

- a) на последнем слоге
- b) на 2 и 3 слоге от конца слова
- c) только на 2 слоге от конца
- d) на любом слоге

Ответ: _____

2. В словах anterior, inferior, posterior, superior ударение ставится на:

- a) 1 слоге от конца
- b) 2 слоге от конца
- c) 3 слоге от конца
- d) 4 слоге от конца

Ответ: _____

3. В словах vertebra, cerebrum, quadruplex ударение ставится:

- a) на последний слог
- b) на 2 слог от конца
- c) на 3 слог от конца

Ответ: _____

4. В словах ligamentum, processus, externus, internus ударение ставится:

- a) на последний слог
- b) на 2 слог от конца
- c) на 3 слог от конца

Ответ: _____

5. В словах musculus, tuberculum, cellula ударение ставится:

- a) на последний слог
- b) на 2 слог от конца
- c) на 3 слог от конца

Ответ: _____

3. Распределите следующие слова по месту ударения:

mandibula, ligamentum, linea, angulus, vertebra, incisura, labium, cranium, arteria

[2 слог от конца] _____
 [3 слог от конца] _____

thoracicus, sinister, proximalis, palatinus, transversus, vertebralis, mandibularis, osseus, thyroideus

[2 слог от конца] _____
 [3 слог от конца] _____



АФОРИЗМЫ ОБ УЧЕБЕ

Alma mater – мать-кормилица (= высшая школа, Университет)

Non scholae, sed vitae discimus. – Мы учимся не для школы, а для жизни.

Aut disce, aut discēde. – Или учись, или уходи.

Repetitio est mater studiōrum. – Повторение – мать учения.

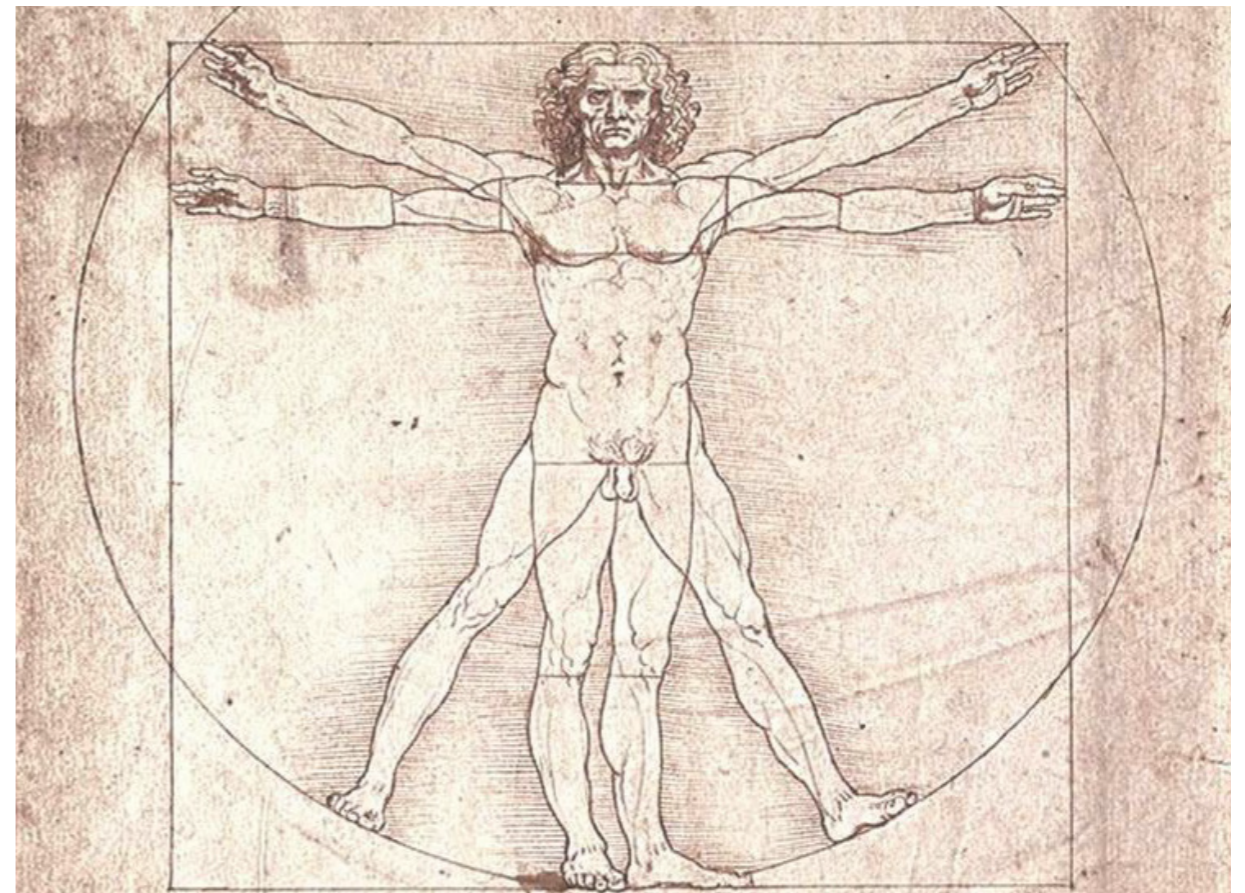
Usus est optīmus magister. – Опыт – наилучший учитель.

4. Прочитайте следующие утверждения. Если утверждение верное, напишите *Да* в первом столбце. Если утверждение ложное, укажите *Нет* и дайте правильный ответ во втором столбце:

- | | | |
|--|--------------------------|----------------------|
| 1. Суффикс -al- всегда долгий и ударный. | <input type="checkbox"/> | <input type="text"/> |
| 2. Суффикс -in- всегда краткий и безударный. | <input type="checkbox"/> | <input type="text"/> |
| 3. В слове forāmen указана краткость слога, поэтому ударение ставится на 3 слог от конца. | <input type="checkbox"/> | <input type="text"/> |
| 4. В слове tuberculum суффикс -cul- краткий, поэтому ударение ставится на 3 слог от конца. | <input type="checkbox"/> | <input type="text"/> |
| 5. В слове cardiographia ударение ставится на предпоследний -i. | <input type="checkbox"/> | <input type="text"/> |

УРОК 3-4

Имя существительное.
Анатомическая терминология



russnirvana.com

ГРАММАТИКА

Имя
существительное.
Анатомическая
терминология

ЛЕКСИКА

Терминология
остеологии.
Терминология головы
и шеи

УПРАЖНЕНИЯ

Перевод
анатомических
терминов с
несогласованным
определением

АФОРИСТИКА

О жизни и смерти

УРОК 3-4

ИМЯ СУЩЕСТВИТЕЛЬНОЕ. АНАТОМИЧЕСКАЯ ТЕРМИНОЛОГИЯ

§ 1. ИМЯ СУЩЕСТВИТЕЛЬНОЕ. ГРАММАТИЧЕСКИЕ КАТЕГОРИИ

Латинское имя существительное имеет такие же грамматические категории, как и имя существительное в русском языке: род, число, падеж, склонение.

РОД

- m. – genus masculinum – мужской род (м. р.)
- f. – genus femininum – женский род (ж. р.)
- n. – genus neutrum – средний род (ср. р.)

Род слова в латинском и русском языках может совпадать, но может и не совпадать. Например, *corpus* (n.) – тело (ср. р.), *oculus* (m.) – глаз (м. р.), *mandibula* (f.) – нижняя челюсть (ж.р.), но: *caput* (n.) – голова (ж. р.), *lingua* (f.) – язык (м. р.), *musculus* (m.) – мышца (ж. р.).

ЧИСЛО

- sing. – numerus singularis – единственное число (ед. ч.)
- plur. – numerus pluralis – множественное число (мн. ч.)

ПАДЕЖ

- Nom. – Nominativus – именительный падеж,
- Gen. – Genetivus – родительный падеж,
- Dat. – Dativus – дательный падеж,
- Acc. – Accusativus – винительный падеж,
- Abl. – Ablativus – отложительный падеж,
- Voc. – Vocativus – звательный падеж

В медицинской терминологии преимущественно используются два падежа – именительный (Nom.) и родительный (Gen.).

СКЛОНЕНИЕ (DECLINATIO)

В латинском языке существительные имеют пять склонений. Принадлежность

слова к тому или иному склонению определяется по окончанию родительного падежа единственного числа.

Склонение Падеж, число	I	II	III	IV	V
Nom. Sing.	-a (f.)	-us (m) / -um, -on (n.)	разные (m, f, n)	-us (m.) / -u (n.)	-es (f.)
Gen. Sing.	-ae	-i	-is	-us	-ei

СЛОВАРНАЯ ФОРМА СУЩЕСТВИТЕЛЬНОГО

Словарная форма существительного состоит из: полной формы именительного падежа (Nom. sing.), окончания или полной формы родительного падежа (Gen. sing.) и показателя рода слова (m., f., n.). У существительных III склонения окончание родительного падежа указывается с частью основы:

- I склонение: *lamina*, ae, f – пластинка;
 - II склонение: *musculus*, i, m – мышца;
 - III склонение: *dens*, *dentis*, m – зуб; *articulatio*, onis, f – сустав;
 - IV склонение: *sinus*, us, m – пазуха; *genu*, us, n – колено;
 - V склонение: *facies*, ei, f – лицо, поверхность.
- Словарную форму имени существительного нужно заучивать.

ОСНОВА СУЩЕСТВИТЕЛЬНОГО

Основа существительного определяется по форме родительного падежа, если отбросить его окончание:

- costa*, *costae* – основа: *cost-*
- foramen*, *foraminis* – основа: *foramin-*

Основу существительного необходимо знать для того, чтобы правильно просклонять существительное, образовать от него прилагательное или клинический термин.



УПРАЖНЕНИЕ 1

1. Определите склонение существительных:

vertebra, ae f; *cerebrum*, i n; *os*, ossis n; *pars*, partis f; *dens*, *dentis* m; *ala*, ae, f; *musculus*, i m; *foramen*, inis n; *chiasma*, atis n; *auris*, is f; *duodenum*, i n; *ductus*, us m; *caput*, itis, n; *femur*, oris n; *gaster*, tris f; *cor*, cordis n; *labium*, i n; *radix*, icis f; *ligamentum*, i n; *cartilago*, inis f; *sternum*, i n; *cornu*, us n

2. Дополните словарную форму существительных:

medulla, ... f; *colon*, ... n; *processus*, ... m; *brachium*, ... n; *nervus*, ... m; *incisura*, ... f; *organon*, ... n; *sternum*, ... n; *crista*, ... f; *collum*, ... n; *arcus*, ... m; *facies*, ... f; *tuberculum*, ... n; *sulcus*, ... m

§ 2. АНАТОМИЧЕСКАЯ ТЕРМИНОЛОГИЯ.
НЕСОГЛАСОВАННОЕ ОПРЕДЕЛЕНИЕ.

Каждое анатомическое образование имеет свой анатомический термин, который по своей структуре может быть:

1. **однословным**, то есть состоять из одного существительного:

vertebra, ae f – позвонок

2. **двусловным**, то есть состоять из существительного и определения, которое может быть согласованным или несогласованным. При этом определение в отличие от русского языка, всегда стоит после определяемого слова:

columna vertebralis – позвоночный столб (согласованное определение)

arcus vertebrae – дуга позвонка (несогласованное определение)

3. **многословным**, то есть состоять из существительного и нескольких определений:

basis cranii externa – наружное основание черепа

В анатомической терминологии несогласованное определение встречается довольно часто. Оно выражается существительным в родительном падеже и ставится после определяемого слова. В большинстве случаев анатомический термин с несогласованным определением имеет одинаковую с русским термином грамматическую структуру и одинаковый порядок слов:

crista capitis costae – гребень головки ребра.

Однако иногда несогласованное определение в анатомическом термине может переводиться на русский язык прилагательным:

articulatio genus – коленный сустав (букв. сустав колена)

meatus nasi – носовой проход (букв. проход носа)

МОДЕЛЬ ПЕРЕВОДА АНАТОМИЧЕСКОГО ТЕРМИНА
С НЕСОГЛАСОВАННЫМ ОПРЕДЕЛЕНИЕМ

Дано	Словарная форма	Схема	Перевод
corpus vertebrae	corpus, oris n vertebra, ae f	что? Nom. чего? Gen.	телo позвонка
дуга позвонка	arcus, us m vertebra, ae f	что? Nom. чего? Gen.	arcus vertebra



УПРАЖНЕНИЕ 2

1. Переведите анатомические термины на русский язык:

- fossa cranii
- corpus maxillae
- angulus mandibulae
- caput costae
- septum nasi
- crista capitis costae
- fovea dentis
- caput ulnae
- crista colli costae
- corpus vertebrae

2. Переведите анатомические термины на латинский язык:

- телo грудины
- борозда ребра
- ямка черепа
- связка лопатки
- головка малоберцовой кости
- борозда пазухи
- гребень ребра
- бугорок малоберцовой кости
- связка локтевой кости
- шейка зуба



ЛЕКСИЧЕСКИЙ МИНИМУМ

Терминология
анатомического рельефа

ala, ae f – крыло

angulus, i m – угол

arcus, us, m – дуга

canalis, is m – канал

caput, itis n – головка

collum, i n – шейка

crista, ae f – гребень

fossa, ae f / fovea, ae f –
ямка

foramen, inis n – отверстие

incisura, ae f – вырезка

processus, us m – отросток

septum, i n – перегородка

sinus, us m – пазуха, синус

spina, ae f – ость

sulcus, i n – борозда

tuberculum, i n – бугорок

Терминология остеологии

caput, itis n – голова,
головка

corpus, oris n – телo

costa, ae f – ребро

cranium, i n – череп

fibula, ae f – малоберцовая
кость

os, ossis, n – кость

radius, i m – лучевая кость

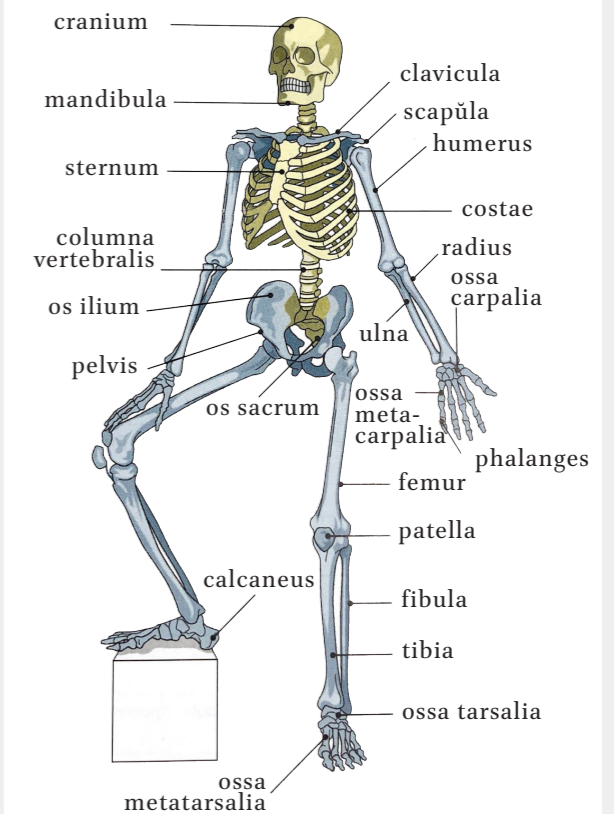
scapula, ae f – лопатка

sternum, i n – грудьина

tibia, ae f – большеберцовая
кость

ulna, ae, f – локтевая кость

vertebra, ae f – позвонок



Терминология головы и шеи

cerebrum, i n – головной мозг
dens, ntis, m – зуб
facies, ei f – лицо, поверхность
mandibūla, ae f – нижняя
челюсть
maxilla, ae f – верхняя челюсть
nasus, i m – нос
labium, i n – губа
ligamentum, i n – связка
lingua, ae f – язык
muscūlus, i m – мышца
nervus, i, m – нерв
ocūlus, i m – глаз
os, oris n – рот



РАБОЧАЯ ТЕТРАДЬ

Имя существительное. Анатомическая терминология

1. Выберите правильный ответ:

1. Какое из существительных относится к мужскому роду:

- a) nervus, i
- b) caput, itis
- c) crista, ae
- d) facies, ei

Ответ: _____

2. Какое из существительных относится к среднему роду:

- a) costa, ae
- b) radius, i
- c) ligamentum, i
- d) facies, ei

Ответ: _____

3. Какое существительное 2 склонения относится к мужскому роду:

- a) angulus, i
- b) tympanum, i
- c) septum, i
- d) jugum, i

Ответ: _____

4. Какое существительное 4 склонения относится к среднему роду:

- a) manus, us
- b) meatus, us
- c) cornu, us
- d) ductus, us

Ответ: _____

5. Какой термин переводится как «верхняя челюсть»:

- a) lingua, ae f
- b) mandibula, ae f
- c) os, oris n
- d) maxilla, ae f

Ответ: _____

6. Недостающее окончание в термине «основание черепа» – basis crani...:

- a) i
- b) um
- c) ae
- d) us

Ответ: _____

7. Недостающее окончание в термине «бугор верхней челюсти» – tuber maxill...:

- a) is
- b) ae
- c) us
- d) ei

Ответ: _____

8. Недостающие окончания в термине «ребро» – crista capit... cost...:

- a) i / ae
- b) is / ae
- c) ae / i
- d) us / is
- e) ei / ae

Ответ: _____

9. Термин ligamentum costae переводится как:

- a) головка ребра
- b) связка ребра
- c) рукоятка грудины
- d) дуга позвонка

Ответ: _____

10. Термин foramen mandibulae переводится как:

- a) бугор верхней челюсти
- b) шов черепа
- c) отверстие нижней челюсти
- d) тело нижней челюсти

Ответ: _____



АФОРИЗМЫ О ЖИЗНИ И СМЕРТИ

Vita brevis, ars longa. – Жизнь коротка, искусство – вечно.

Dum spiro, spero. – Пока дышу – надеюсь.

Memento mori. – Помни о смерти.

Vivere est cogitare. – Жить – значит мыслить.

Cogito, ergo sum. – Я мыслю, следовательно, я существую.

11. Термин *collum costae* переводится как:
 а) головка ребра
 б) шейка ребра
 в) дуга позвонка
 г) рукоятка грудины
 Ответ: _____

12. Признаком 1 скл. существительных является окончание Gen. sing.:
 а) i
 б) is
 в) ae
 г) us
 Ответ: _____

13. Признаком 2 скл. существительных является окончание Gen. sing.:
 а) ae
 б) i
 в) us
 г) is
 Ответ: _____

2. Соедините латинский и русский анатомический термины, обозначающие рельеф костей:

- | | | |
|-------|----------------|----------------|
| _____ | 1. incisura | а. бугор |
| _____ | 2. crista | б. рог |
| _____ | 3. fissura | в. бугорок |
| _____ | 4. fossa | г. головка |
| _____ | 5. foramen | д. борозда |
| _____ | 6. sinus | е. бугристость |
| _____ | 7. cornu | ж. канал |
| _____ | 8. collum | з. ость |
| _____ | 9. spina | и. отверстие |
| _____ | 10. tuberculum | к. шейка |
| | | л. пазуха |
| | | м. гребень |
| | | н. ямка |
| | | о. щель |
| | | п. вырезка |

14. Признаком 4 скл. существительных является окончание Gen. sing.:
 а) i
 б) is
 в) ei
 г) us
 Ответ: _____

15. Признаком 5 скл. существительных является окончание Gen. sing.:
 а) ei
 б) is
 в) ae
 г) us
 Ответ: _____

3. Укажите лишний термин и объясните причину своего выбора:

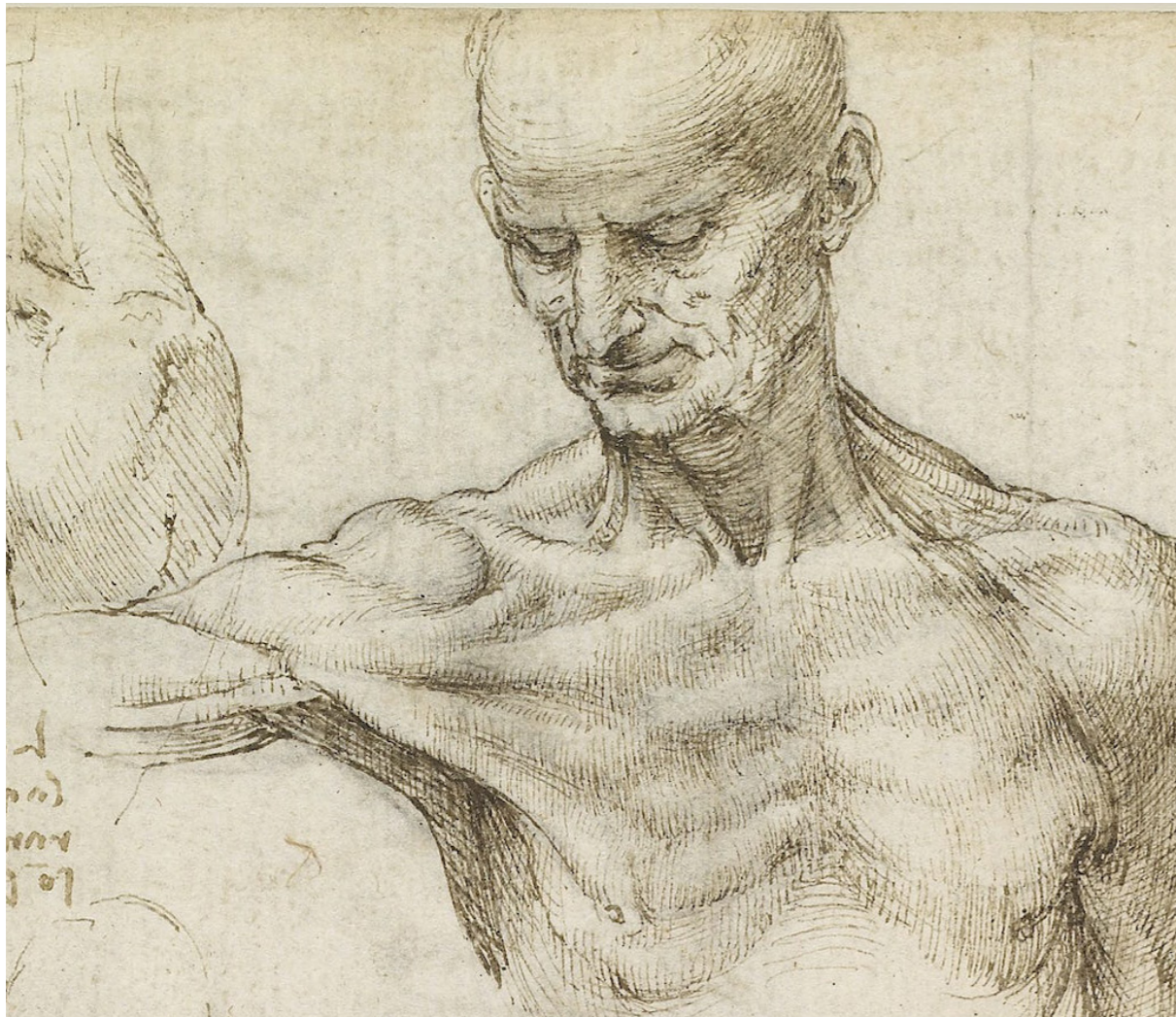
- nervus – musculus – ganglion – facies _____
- arcus – ala – processus – cornu _____
- foramen – crista – dens – os _____
- maxilla – mandibula – lingua – nasus _____
- fibula – arcus – fossa – sinus _____
- ulna – tibia – fibula – radius – oculus _____
- sternum – tuberculum – scapula – costa _____

4. Прочитайте следующие утверждения. Если утверждение верное, напишите *Да* в первом столбце. Если утверждение ложное, укажите *Нет* и дайте правильный ответ во втором столбце:

- | | | |
|--|--------------------------|----------------------|
| 1. Тело позвонка переводится как <i>corpus vertebrae</i> . | <input type="checkbox"/> | <input type="text"/> |
| 2. Борозда ребра переводится как <i>sulcus sinus</i> . | <input type="checkbox"/> | <input type="text"/> |
| 3. <i>Collum costae</i> переводится как головка ребра. | <input type="checkbox"/> | <input type="text"/> |
| 4. <i>Facies dentis</i> означает поверхность зуба. | <input type="checkbox"/> | <input type="text"/> |
| 5. <i>Corpus mandibulae</i> означает тело верхней челюсти. | <input type="checkbox"/> | <input type="text"/> |

УРОК 5-6

Имя прилагательное. Согласованное определение



russnirvana.com

ГРАММАТИКА

Имя прилагательное.
Согласованное
определение

ЛЕКСИКА

Прилагательные из
области головы и шеи

УПРАЖНЕНИЯ

Перевод
анатомических
терминов с
согласованным
определением

АФОРИСТИКА

О знаниях

УРОК 5-6

ИМЯ ПРИЛАГАТЕЛЬНОЕ. АНАТОМИЧЕСКАЯ ТЕРМИНОЛОГИЯ

§ 1. ИМЯ ПРИЛАГАТЕЛЬНОЕ.

ГРАММАТИЧЕСКИЕ КАТЕГОРИИ. ГРУППЫ ПРИЛАГАТЕЛЬНЫХ

Прилагательные в латинском языке условно делятся на две группы:

- 1) прилагательные I-II склонения
- 2) прилагательные III склонения

В IV и V склонениях прилагательных нет.

ПРИЛАГАТЕЛЬНЫЕ I-II СКЛОНЕНИЯ

Словарная форма прилагательного состоит из форм мужского, женского и среднего рода в именительном падеже. Прилагательные I-II склонения имеют 3 родовых окончания:

-us / -er (m.); -a (f.); -um (n.)

Например:

medius, a, um – средний, яя, ее

ruber, bra, brum – красный, ая, ое

У прилагательных I-II склонения формы мужского и среднего рода склоняются по II склонению, а форма женского рода – по I склонению.

	m. (II скл.)	f. (I скл.)	n. (II скл.)
Nom. Sing.	medi-us / rub-er	medi-a / rubr-a	medi-um / rubr-um
Gen. Sing.	medi-i / rubr-i	medi-ae / rubr-ae	medi-i / rubr-i

ПРИЛАГАТЕЛЬНЫЕ III СКЛОНЕНИЯ

Прилагательные III склонения могут иметь 3, 2 или 1 родовое окончания. Прилагательные 3 окончаний в анатомической терминологии не встречаются.

1) Прилагательные 2 окончаний:

Большинство прилагательных III склонения имеют 2 родовых окончания:

-is (m., f.); -e (n.)

Например:

medialis, -e – медиальный, ая; медиальное

	m./f. (III скл.)	n. (III скл.)
Nom. Sing.	medial-is	medial-e
Gen. S.	medial-is	

2) Прилагательные 1 окончания:

Небольшая группа прилагательных III склонения имеет одно общее окончание для всех трех родов: -s (m., f., n.) или -x (m., f., n.).

Например:

simplex, icis – простой, ая, ое; [простого, ой, ого]

Словарная форма таких прилагательных включает полную форму именительного падежа, относящуюся к трем родам, и окончание родительного падежа единственного числа с конечной частью основы.

	m./f./n. (III скл.)
Nom. Sing.	simplex
Gen. S.	simpliс-is



УПРАЖНЕНИЕ 1

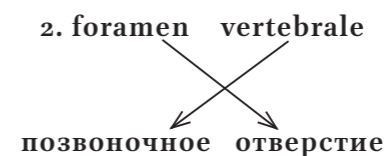
1. Определите склонение прилагательных, назовите полную форму мужского, женского и среднего родов:

latus, a, um; centralis, e; ruber, bra, brum; internus, a, um; rectus, a, um; niger, gra, grum; temporalis, e; transversus, a, um; zygomaticus, a, um; teres, etis; vertebralis, e

§ 2. СОГЛАСОВАННОЕ ОПРЕДЕЛЕНИЕ

Согласованное определение в анатомической терминологии выражается прилагательным, которое согласуется с определяемым словом (с существительным) в роде, числе и падеже. В латинском языке согласованное определение обычно стоит после существительного в отличие от порядка слов в русском языке.

Например:



Согласовать прилагательное (cervicalis, vertebralis) с существительным (vertebra, foramen) означает поставить их в одинаковом роде, числе и падеже. При согласовании прилагательного с существительным следует помнить, что их склонения могут не совпадать.

АЛГОРИТМ СОГЛАСОВАНИЯ ПРИЛАГАТЕЛЬНОГО С СУЩЕСТВИТЕЛЬНЫМ:

Разберем алгоритм согласования на примере перевода словосочетаний *поперечная щель, поперечная извилина, поперечное отверстие*:

1. сначала необходимо определить порядок слов в термине, а именно, поставить на первое место существительное, а затем прилагательное: *щель поперечная, извилина поперечная, отверстие поперечное*;

2. затем нужно определить словарную форму существительных и указать их род: *fissura, ae f; gyrus, i m; foramen, inis n*;

3. далее необходимо определить словарную форму прилагательного: *transversus, a, um*;

4. после этого следует правильно подобрать для каждого существительного форму прилагательного, соответствующую роду, падежу и числу существительного.

fissura (f) → transvers-a

gyrus (m) → transvers-us

foramen (n) → transvers-um

Для удобства выполнения заданий на перевод анатомических словосочетаний рекомендуется использовать следующую таблицу:

Дано	Словарная форма	Схема	Перевод
os palatinum	os, ossis, n palatinus, a, um	C1 → П1 что? → какой?	небная кость
грудной позвонок	vertebra, ae, f thoracicus, a, um	C1 → П1 что? → какой?	vertebra thoracica

Если анатомический термин состоит из согласованного и несогласованного определения, то прилагательное, относящееся к существительному в родительном падеже, согласуется с этим существительным не только по роду, но и по падежу.

Дано	Словарная форма	Схема	Перевод
горизонтальная пластинка небной кости	horizontalis, e lamina, ae, f palatinus, a, um os, ossis, n	C1 → П1 ↓ C2 → П2	lamina horizontalis ossis palatini



УПРАЖНЕНИЕ 2

1. Согласуйте прилагательное, стоящие в скобках, с существительными и переведите термины на русский язык:

sulcus, i m; linea, ae, f; ligamentum, i, n (medius, a, um);

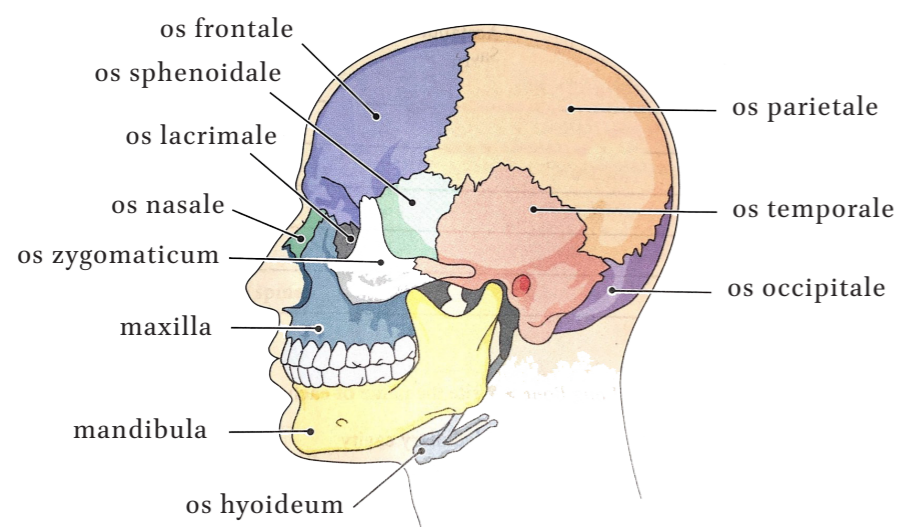
ligamentum, i n; fundus, i m (lateralis, e);

sulcus, i m; cornu, us n, gyrus, i m (temporalis, e)

2. Переведите на латинский язык:

А. скуловая дуга, лобная пазуха, носовая кость, суставная поверхность, лобный бугор, височная артерия, затылочное отверстие, небный отросток, глубокая вырезка, правая вена

В. дуга грудного позвонка, носовая поверхность верхней челюсти, отросток носовой раковины



russnirvana.com



ЛЕКСИЧЕСКИЙ МИНИМУМ

Прилагательные I-II склонения

albus, a, um – белый
dexter, tra, trum – правый
externus, a, um – наружный
internus, a, um – внутренний
latus, a, um – широкий
longus, a, um – длинный
medius, a, um – средний
osseus, a, um – костный
palatinus, a, um – небный
profundus, a, um – глубокий
rectus, a, um – прямой
sinister, tra, trum – левый
thoracicus, a, um – грудной
transversus, a, um – поперечный
zygomaticus, a, um – скуловой

Прилагательные III склонения

articularis, e – суставной
cervicalis, e – шейный
costalis, e – реберный
dentalis, e – зубной
dorsalis, e – спинной, тыльный
frontalis, e – лобный
lateralis, e – латеральный
mandibularis, e – нижнечелюстной
maxillaris, e – верхнечелюстной
medialis, e – медиальный
nasalis, e – носовой
occipitalis, e – затылочный
simplex, icis – простой
sphenoidalis, e – клиновидный
temporalis, e – височный
vertebralis, e – позвоночный



АФОРИЗМЫ О ЗНАНИЯХ

Scientia potentia est. – Знание – сила.

Nosce te ipsum. – Познай самого себя.

Tabula rasa. – Чистая доска.

Ignorantia non est argumentum. – Незнание – это не доказательство.

Nemo sapiens nisi patiens. – Никто не мудр, если не терпелив.



РАБОЧАЯ ТЕТРАДЬ

Имя прилагательное. Согласованное определение

1. Выберите правильный ответ:

1. Какое из прилагательных имеет окончание среднего рода:

- a) dexter
- b) dextra
- c) costalis
- d) costale

Ответ: _____

2. Какое из прилагательных имеет окончание женского рода:

- a) thoracicus
- b) rectum
- c) cervicalis
- d) longus

Ответ: _____

3. Какое из прилагательных имеет окончание мужского рода:

- a) sinister
- b) sinistrum
- c) dentale
- d) transversum

Ответ: _____

4. Какое прилагательное относится к I склонению:

- a) medius
- b) media
- c) medium
- d) cervicalis

Ответ: _____

5. Какое прилагательное относится ко II склонению:

- a) medius
- b) media
- c) sphenoidalis
- d) laterale

Ответ: _____

6. Какое прилагательное относится к III склонению:

- a) cervicalis
- b) longus
- c) longa
- d) longum_____

Ответ: _____

7. Анатомический термин «лобный бугор» – tuber frontal...:

- a) is
- b) a
- c) us
- d) e _____

Ответ: _____

8. Анатомический термин «медиальный гребень» – crista medial...:

- a) a
- b) is
- c) e
- d) um _____

Ответ: _____

9. Анатомический термин «поперечная ямка» – fossa transvers...:

- a) um
- b) us
- c) is
- d) a _____

Ответ: _____

10. Анатомический термин «зубная поверхность»:

- a) facies lateralis
- b) facies dentalis
- c) facies dentale
- d) facies media _____

Ответ: _____

2. Переведите на русский язык:

facies dorsalis _____
 vertebra cervicalis _____
 linea transversa _____
 fovea costalis _____
 musculus vertebralis _____
 os frontale _____
 arteria mandibularis _____

3. Переведите на латинский язык:

скуловая дуга _____
 лобная пазуха _____
 носовая кость _____
 суставная поверхность _____
 височная артерия _____
 решетчатое отверстие _____
 нёбный отросток _____
 позвоночная вырезка _____
 глубокая вена _____

4. Соедините латинский и русский анатомический термины:

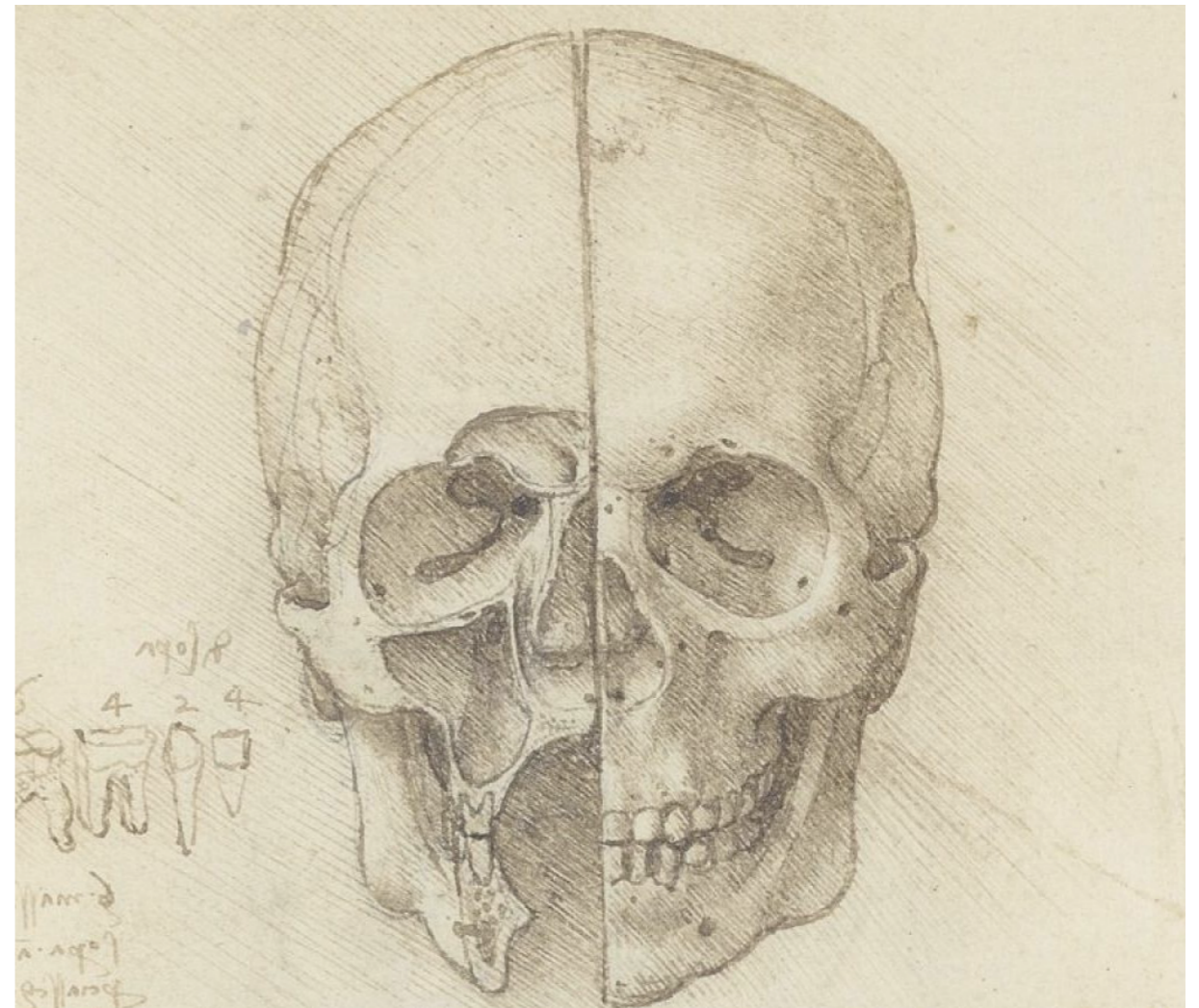
_____	1. длинный	a. zygomaticus
_____	2. средний	b. profundus
_____	3. внутренний	c. longus
_____	4. левый	d. teres
_____	5. затылочный	e. simplex
_____	6. простой	f. spinosus
_____	7. прямой	g. frontalis
_____	8. грудной	h. sinister
_____	9. поперечный	i. rectus
_____	10. скуловой	j. internus
_____	11. остистый	k. medius
_____	12. тыльный	l. thoracicus
_____	13. лобный	m. occipitalis
_____	14. глубокий	n. dorsalis
_____	15. круглый	o. transversus

5. Прочитайте следующие утверждения. Если утверждение верное, напишите *Да* в первом столбце. Если утверждение ложное, укажите *Нет* и дайте правильный ответ во втором столбце:

- | | | |
|--|--------------------------|----------------------|
| 1. Грудной позвонок переводится как <i>vertebra thoracica</i> . | <input type="checkbox"/> | <input type="text"/> |
| 2. Реберная дуга переводится как <i>arcus vertebralis</i> . | <input type="checkbox"/> | <input type="text"/> |
| 3. Суставной отросток переводится как <i>processus articularis</i> . | <input type="checkbox"/> | <input type="text"/> |
| 4. Поперечная линия переводится как <i>costa transversa</i> . | <input type="checkbox"/> | <input type="text"/> |
| 5. Крестцовый бугорок переводится как <i>tuberculum sacralis</i> . | <input type="checkbox"/> | <input type="text"/> |

УРОК 7-8

Степени сравнения прилагательных. Словообразование



russnirvana.com

ГРАММАТИКА

Степени сравнения прилагательных.
Словообразование в анатомической терминологии

ЛЕКСИКА

Прилагательные в сравнительной степени.
Префиксы.
Терминология зубов

УПРАЖНЕНИЯ

Перевод анатомических терминов с прилагательными в сравнительной степени и сложных прилагательных

АФОРИСТИКА

О здоровье и болезни

УРОК 7-8

СТЕПЕНИ СРАВНЕНИЯ ПРИЛАГАТЕЛЬНЫХ. СЛОВООБРАЗОВАНИЕ В АНАТОМИЧЕСКОЙ ТЕРМИНОЛОГИИ

§ 1. СТЕПЕНИ СРАВНЕНИЯ ПРИЛАГАТЕЛЬНЫХ

Латинские имена прилагательные имеют 3 степени сравнения: положительную, сравнительную и превосходную.

СРАВНИТЕЛЬНАЯ СТЕПЕНЬ

Именительный падеж прилагательных в сравнительной степени оканчивается на **-ior** в мужском и женском роде, на **-ius** – в среднем роде.

К прилагательным, употребляющимся в анатомической терминологии в сравнительной степени, относятся:

- maior (m., f.), maius (n.) – большой, ая, ое
- minor, minus – малый, ая, ое
- superior, ius – верхний, яя, ее
- inferior, ius – нижний, яя, ее
- posterior, ius – задний, яя, ее
- anterior, ius – передний, яя, ее

Термины *majior, ius* и *minor, us* сохраняют значение положительной степени: большой и малый. В анатомической номенклатуре они обозначают обычно парные образования, тогда как соответствующие им формы положительной степени: *magnus* – большой и *parvus* – малый применяются к одиночным образованиям.

Например: *foramen occipitale magnum* – большое затылочное отверстие;
но: *foramen ischiadicum majus et minus* – большое и малое седалищное отверстие.

СРАВНИТЕЛЬНАЯ СТЕПЕНЬ

Прилагательные в превосходной степени образуются от основы прилагательных в положительной степени, суффикса **-issim-** и окончаний **-us** в мужском роде, **-a** в женском роде и **-um** – в среднем роде.

Например: *long-us, a, um* – длинный, ая, ое;
но: *long-issim-us, a, um* – длиннейший.

К прилагательным, употребляющимся в анатомической терминологии в превосходной степени, относятся:

- latissimus, a, um – широчайший, ая, ее
- longissimus, a, um – длиннейший, ая, ее
- minimus, a, um – наименьший, ая, ее
- maximus, a, um – наибольший, ая, ее
- supremus, a, um – наивысший, ая, ее

СКЛОНЕНИЕ ПРИЛАГАТЕЛЬНЫХ В СРАВНИТЕЛЬНОЙ И ПРЕВОСХОДНОЙ СТЕПЕНИ

Прилагательные в сравнительной степени склоняются по III склонению. Прилагательные в превосходной степени склоняются по I–II склонениям.

Падеж, Число	superior, ius <i>верхний, яя, ее</i>			supremus, a, um <i>наивысший, ая, ее</i>		
	m	f	n	m	f	n
N. Sing.	superior	superior	superius	supremus	suprema	supremum
G. Sing.	superioris	superioris	superioris	supremi	supremae	supremi

В многословном анатомическом термине прилагательные в сравнительной степени ставятся обычно в конце термина, т. к. они обозначают местоположение или размер анатомического объекта:

Например: *sulcus lateralis posterior* – задняя латеральная борозда
gyrus temporalis superior – верхняя височная извилина.



УПРАЖНЕНИЕ 1

1. **Согласуйте прилагательные со стоящими в скобках существительными:**
posterior, ius: (*ligamentum, i, n*; *processus, us, m*), *inferior, ius* (*linea, ae, f*; *sulcus, i, m*), *superior, ius* (*nervus, i, m*; *caput, itis, n*).
2. **Переведите термины на русский язык:**
incisura anterior oculi, ductus anterior, sulcus frontalis inferior, facies anterior thoracis, concha nasalis suprema.
3. **Переведите на латинский язык:**
наивысшая линия, большая борозда, широчайшая фасция, наибольшая мышца, малая головка, передняя поверхность, нижняя ямка, задняя вырезка.

§ 2. СЛОВООБРАЗОВАНИЕ

1) Образование прилагательных от существительных

Большинство прилагательных в анатомической терминологии образуется от существительных с помощью суффиксов. Суффиксы присоединяются к основе существительного и образуют прилагательные со значением отношения или принадлежности к органу. Самые распространенные суффиксы: **-al-** и **-ar-**.

Существительное	Рус. суффикс	Прилагательное
nas-us	-ālis, e / -альный	nasalis – назальный, носовой
alveol-us	-(l)āris, e /-(л)ярный	alveolaris – альвеолярный
thorax, thorac-is	-īcus, a, um /-ический	thoracicus – грудной
pharynx, pharyng-is	-eus, a, um	pharyngeus – глоточный
palat-um	-īnus, a, um	palatinus – небный

2) Префиксы со значением места

Для уточнения топографии анатомического образования часто употребляются префиксальные прилагательные:

Лат. префикс	Рус. префикс	Пример
infra- / sub- / hypo- epi- / supra- inter- intra- retro- prae- / pre- circum- / peri- para-	под- над- меж- / между- внутри- позади-, за- перед-, пред- вокруг- около-	sublingualis, e – подъязычный supraorbitalis, e – надглазничный intercostalis e – межреберный intrajugularis, e – внутрияремный retroperitonealis, a, e – забрюшинный prevertebralis, e – предпозвоночный perivascularis, e – вокругсосудистый paranasalis, e – околоносовой

3) Сложные прилагательные

В анатомической терминологии встречаются так называемые «сложные» прилагательные. Эти прилагательные состоят из двух основ и обозначают анатомическое образование, идущее от одного органа к другому или относящееся к двум органам. Основы таких прилагательных соединяются посредством краткого соединительного гласного -o-: *nervus muscul(o)cutaneus* – мышечно-кожный нерв.

На русский язык такие термины тоже переводятся сложным прилагательным, основы которого соединяются гласным -о или -е: *canalis humer(o)muscularis* – плече-мышечный канал.



УПРАЖНЕНИЕ 2

1. От приведенных существительных образуйте прилагательные:

A. с конечным элементом -alis, e или aris, e:

nasus, i, m; musculus, i, m; bucca, ae, f; radius, i, m; dens, dentis, m; cerebrum, i, n; maxilla, ae, f; frons, fronts, f; occiput, itis, n

B. с конечным элементом -icus, a, um:

thorax, acis, m; tympanum, i, n; zygoma, atis, n

2. Добавьте недостающие приставки:

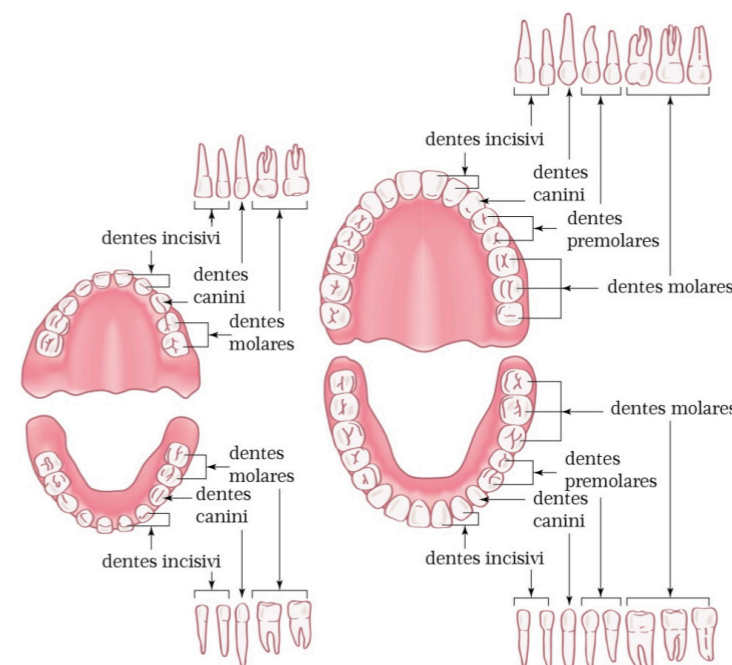
...clavicularis – надключичный, ...nasalis – околоносовой, ...corticalis – подкорковый, ...sternalis – надгрудный, ...osseus – межкостный

3. Переведите сложные прилагательные:

ductus corticospinalis, gyrus occipitotemporalis, nervus maxillofacialis

§ 3. ТЕРМИНОЛОГИЯ ЗУБОВ

Латинский термин	Условное обозначение	Русский термин
dens incisivus primus (centralis)	I1	первый (центральный) резец
~ ~ secundus (lateralis)	I2	второй (боковой) резец
dens caninus	C	клык
dens premolaris primus	P1	первый премоляр
~ ~ secundus	P2	второй премоляр
dens molaris primus	M1	первый моляр
~ ~ secundus	M2	второй моляр
~ ~ tertius / dens serotinus	M3	третий моляр / зуб мудрости





ЛЕКСИЧЕСКИЙ МИНИМУМ

Прилагательные в сравнительной и превосходной степени

maior, majus – большой
 minor, minus – малый
 superior, superius – верхний
 inferior, inferius – нижний
 anterior, anterior – передний
 posterior, posterior – задний
 longissimus, a, um – длиннейший
 latissimus, a, um – широчайший
 maximus, a, um – наибольший
 minimus, a, um – наименьший
 supremus, a, um – наивысший

Префиксы (приставки)

infra- / sub- / hypo- – под
 epi- / supra- – над
 inter- – между
 intra- – внутри
 retro- – позади
 prae- / pre- – перед
 circum- / peri- – вокруг
 para- – около

Терминология зубов

dens incisivus – резец
 dens caninus – клык
 dens premolaris – премоляр
 dens molaris – моляр
 dens serotinus – зуб мудрости



РАБОЧАЯ ТЕТРАДЬ

Степени сравнения прилагательных. Словообразование

2. Выберите правильный ответ:

1. Прилагательные в превосходной степени склоняются по:

- a) I-II склонениям
- b) II склонению
- c) IV склонению
- d) III склонению

Ответ: _____

2. Согласуйте прилагательное superior с существительным labium:

- a) superius
- b) superior
- c) superioris
- d) не подходит ни один из предложенных вариантов

Ответ: _____

3. Прилагательные в сравнительной степени склоняются по:

- a) I склонению
- b) I-II склонению
- c) III склонению
- d) IV склонению

Ответ: _____

4. Согласуйте прилагательное longissimus, a, um с существительным linea, ae, f:

- a) longissimus
- b) longissima
- c) longissimum
- d) longissimae

Ответ: _____

5. Какая латинская приставка соответствует значению «около»:

- a) sub-
- b) inter-
- c) prae-
- d) para-

Ответ: _____

6. Укажите синонимы приставки sub-:

- a) infra-
- b) supra-
- c) intra-
- d) hypo-

Ответ: _____

7. Укажите синоним приставки circum-:

- a) para-
- b) peri-
- c) pre-
- d) retro-

Ответ: _____

8. Какая латинская приставка соответствует значению «между, меж»:

- a) inter-
- b) intra-
- c) retro-
- d) infra-

Ответ: _____

9. Прилагательное от термина lingua, ae, f:

- a) linguaris
- b) lingualis
- c) lingula
- d) linguisticus

Ответ: _____

10. Укажите прилагательное со значением «межпозвоночный»:

- a) intravertebralis
- b) infravertebralis
- c) intervertebralis
- d) supravertebralis

Ответ: _____



АФОРИЗМЫ О ЗДОРОВЬЕ И БОЛЕЗНИ

Anamnēsis morbi. – Сведения о болезни.

Contraria contrariis curantur. – Противоположное лечится противоположным.

Hygiēna amīca valetudinīs. – Гигиена – подруга здоровья.

Noli nocēre. – Не навреди.

Salus aegrōti – suprēma lex medicōrum. – Благо больного – высший закон для врачей.

11. Укажите прилагательное со значением «носогубный»:

- a) nasoaicularis
- b) nasalis et labialis
- c) nasolacrimalis
- d) nasolabialis

Ответ: _____

12. Латинское наименование «резца»:

- a) dens caninus
- b) dens premolaris
- c) dens molaris
- d) dens incisivus

Ответ: _____

2. Соедините латинский и русский анатомический термины:

_____	1. plexus dentalis superior	a. большой каменистый нерв
_____	2. musculus latissimus dorsi	b. большое затылочное отверстие
_____	3. foramen occipitale magnum	c. верхняя альвеолярная ветвь
_____	4. musculus longissimus thoracis	d. задняя латеральная борозда
_____	5. concha nasalis suprema	e. малый небный нерв
_____	6. ramus alveolaris superior	f. верхнее зубное сплетение
_____	7. nervus palatinus minor	g. наивысшая носовая раковина
_____	8. nervus petrosus major	h. нижняя носовая ветвь
_____	9. sulcus lateralis posterior	i. длиннейшая мышца груди
_____	10. ramus nasalis inferior	j. широчайшая мышца спины

3. Укажите лишний термин и объясните причину своего выбора:

- 1. caninus – incisivus – labialis – premolaris - molaris _____
- 2. supremus – minimus – latissimus – longus _____
- 3. minus – superius – inferior – majus _____
- 4. intervertebralis – temporalis – intravenosus – submandibularis _____
- 5. temporomandibularis – cerebrospinalis – mesiobuccalis – zygomaticoalveolaris – paracervicalis _____

4. Прочитайте следующие утверждения. Если утверждение верное, напишите *Да* в первом столбце. Если утверждение ложное, укажите *Нет* и дайте правильный ответ во втором столбце:

1. Кость нижней конечности переводится как <i>os mandibulae</i> .	<input type="checkbox"/>	<input type="text"/>
2. Гребень малого бугорка переводится как <i>crista tuberculi minoris</i> .	<input type="checkbox"/>	<input type="text"/>
3. <i>Processus lateralis anterior</i> переводится как задний боковой отросток.	<input type="checkbox"/>	<input type="text"/>
4. <i>Musculus latissimus dorsi</i> означает длиннейшая мышца шеи.	<input type="checkbox"/>	<input type="text"/>
5. <i>Ductus submandibularis</i> означает поднижнечелюстной проток.	<input type="checkbox"/>	<input type="text"/>

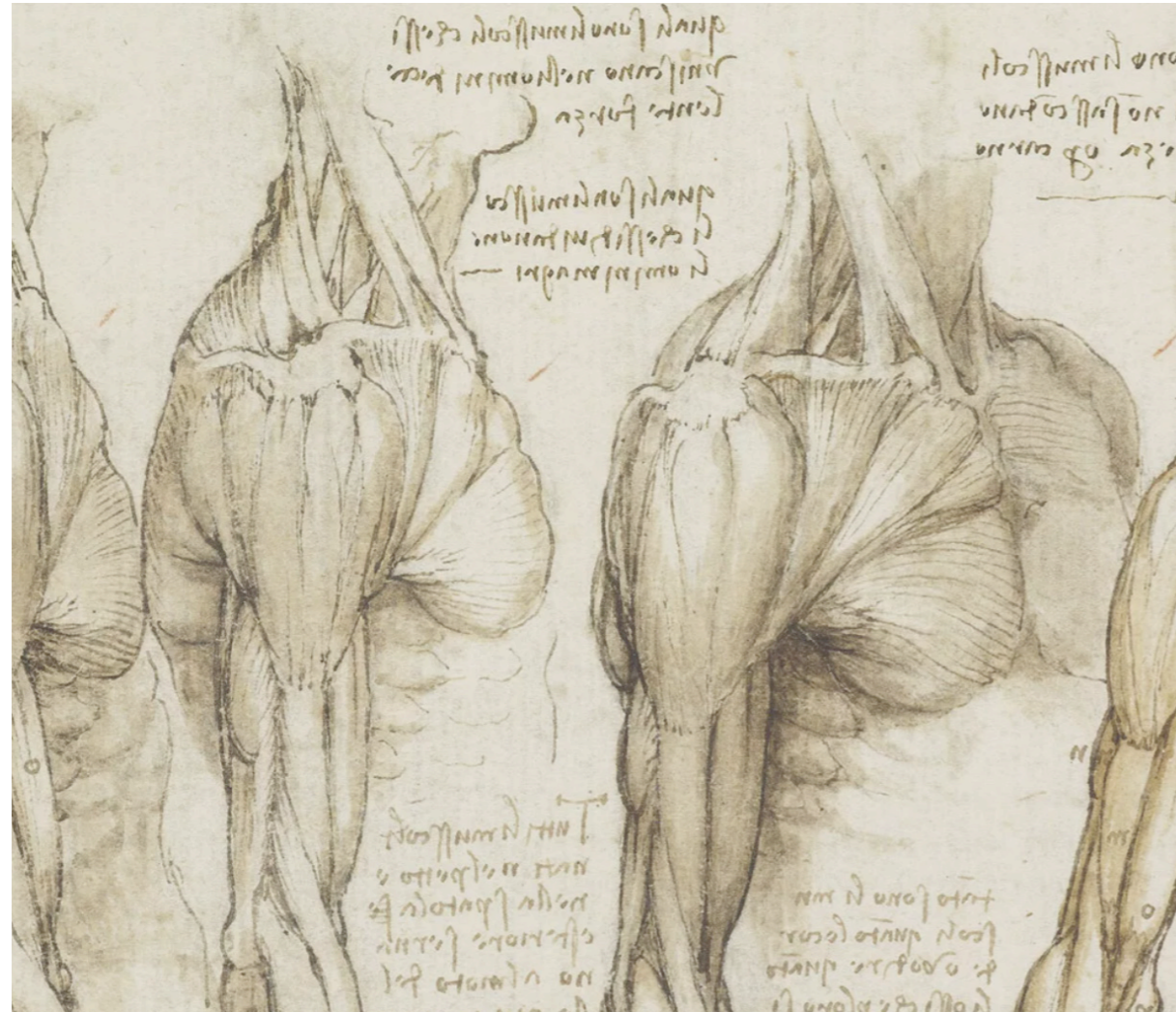
УРОК 9

III склонение. Мужской род

УРОК 9

ИМЯ СУЩЕСТВИТЕЛЬНОЕ III СКЛОНЕНИЯ. МУЖСКОЙ РОД

§ 1. СЛОВАРНАЯ ФОРМА. ОСНОВА СЛОВА



russnirvana.com

ГРАММАТИКА

III склонение.
Мужской род

ЛЕКСИКА

Термины III склонения
в разных системах
организма.
Термины миологии

УПРАЖНЕНИЯ

Перевод
анатомических
терминов со словами
III склонения

АФОРИСТИКА

О войне и мире

К III склонению относятся существительные всех трех родов, имеющие в родительном падеже единственного числа окончание **-is**.

В словарной форме существительного III склонения указывается форма именительного падежа, окончание родительного падежа вместе с концом основы и род слова.

Например: арех, *icis, m*, или *articulatio, onis, f*, или *caput, itis, n*

В именительном падеже окончания существительных III склонения могут быть разными (например, *os, caput, articulatio, auris, rete, corpus* и пр.) – более 20 моделей. Основа слова III склонения, как и любого другого, определяется по родительному падежу путем отбрасывания окончания **-is**.

Термин	Nom. Sing.	Gen. Sing.	Основа
corpus, oris, n – тело	corpus	corporis	corpor-
cartilago, inis, f – хрящ	cartilago	cartilaginis	cartilagin-
pulmo, onis, m – легкое	pulmo	pulmonis	pulmon-

У односложных существительных (состоящих из одного слога в именительном падеже) в словарной форме указывается полная форма и именительного, и родительного падежа.

Например: *dens, dentis, m*



УПРАЖНЕНИЕ 1

Основы каких существительных определены верно, а каких – неверно?

os, ossis n os-, *articulatio, onis f articulat-*, *pars, partis f part-*, *cor, cordis n cord-*, *paries, etis m pariet-*, *os, oris n os-*, *dens, dentis m dent-*.

§ 2. СУЩЕСТВИТЕЛЬНЫЕ МУЖСКОГО РОДА III СКЛОНЕНИЯ

Для существительных мужского рода III склонения характерны следующие типы слов, представленные в таблице.

Род	Им. падеж	Пример	Исключения
masc.	-er	masseter, eris m	mater, tris f; gaster, tris f; tuber, eris n
	-ex	cortex, icis m	–
	-es (неравносложные)	paries, etis m	–
	-os	flos, floris m	os, oris n; os, ossis n
	-or	liquor, oris m	cor, cordis n
	-o (кроме: go, do, io)	pulmo, onis m	–



УПРАЖНЕНИЕ 2

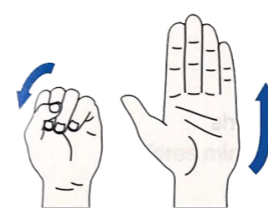
- По окончанию слова III склонения укажите слова мужского рода:
auris, is; cartilago, inis; apex, icis; vas, vasis; regio, onis; levator, oris; pes, pedis; dens, dentis; abductor, oris; regio, onis
- Переведите анатомические термины на русский язык:
cortex cerebri, corpus hominis, apex dentis, paries superior, pulmo dexter, cortex renalis, dura mater encephali, margo pulmonis dextri, paries anterior gastris
- Переведите анатомические термины на латинский язык:
верхушка легкого, край языка, связка сухожилия, ямка зуба, кость ноги, нижний край, кора мозга, решетчатая борозда решетчатой кости

§ 3. НАЗВАНИЯ МЫШЦ ПО ФУНКЦИЯМ

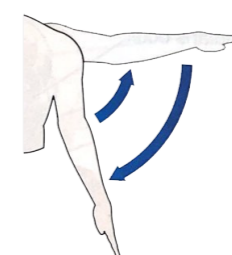
Названия мышц в анатомии присвоены им либо по форме, либо по отношению к какому-либо анатомическому образованию, либо по функции. Обычно оно представляют собой словосочетания из двух существительных, где первое – слово «мышца» *musculus, i m*, а второе – название мышцы по функции, которое выражено существительным III склонения мужского рода с суффиксом *-or*. С грамматической точки зрения название мышцы является приложением к слову «мышца». При переводе на русский язык название мышцы выражается причастием, например, «отводящая мышца». Само слово «мышца» – *musculus* можно записывать с помощью стандартного условного сокращения *m.*

Название мышц по функциям

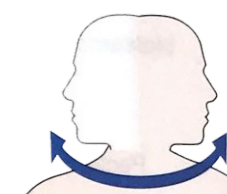
m. abductor – отводящая мышца
m. adductor – приводящая мышца
m. depressor – опускающая мышца
m. levator – поднимающая мышца
m. flexor – сгибающая мышца
m. extensor – разгибающая мышца
m. tensor – напрягающая мышца
m. constrictor – сжимающая мышца (мышца-констриктор)
m. rotator – вращающая мышца
m. dilatator – расширяющая мышца
m. buccinator – щечная мышца
m. masseter – жевательная мышца



flexio / extensio



abductio / adductio



rotatio

russnirvana.com



УПРАЖНЕНИЕ 3

- Переведите на латинский язык:
мышца, поднимающая лопатку; мышца, опускающая нижнюю губу; разгибатель запястья; мышца, опускающая угол рта
- Переведите на русский язык:
musculus tensor fasciae latae; *musculus depressor anguli oris*; *m. masseter*; *m. buccinator*; *musculus levator alae nasi*.



ЛЕКСИЧЕСКИЙ МИНИМУМ

apex, ĭcis m – верхушка
 cortex, ĭcis m – кора
 homo, ĭnis, m – человек
 liquor, ōris, m – жидкость
 margo, ĭnis m – край
 paries, ētis, m – стенка
 pes, pedis m – нога, стопа
 pulmo, ōnis m – легкое

Исключения из правил рода:

cor, cordis n – сердце
 os, oris n – рот
 os, ossis, n – кость
 mater, tris f – мать
 pia mater – мягкая мозговая оболочка
 dura mater – твердая мозговая оболочка
 gaster, tris, f – желудок



АФОРИЗМЫ О ВОЙНЕ И МИРЕ

Audentes fortuna iuvat. – Смелым судьба помогает.

Aut vincere, aut mori. – Или победить, или умереть

Si vis pacem, para bellum. – Хочешь мира – готовься к войне.

Veni, vidi, vici. – Пришел, увидел, победил.

Inter arma silent musae. – Среди оружия музы молчат.



РАБОЧАЯ ТЕТРАДЬ

1. Выберите правильный ответ:

1. Какое из существительных относится к III склонению:

- a) musculus, i
- b) pes, pedis
- c) crista, ae
- d) facies, ei

Ответ: _____

2. Какое из существительных относится к мужскому роду III склонения:

- a) liquor, oris
- b) os, ossis
- c) foramen, inis
- d) gaster, gastris

Ответ: _____

3. Укажите антоним к термину musculus fexor:

- a) m. abductor
- b) m. levator
- c) m. extensor
- d) m. masster

Ответ: _____

4. Укажите термин «верхушка сердца»:

- a) apex nasi
- b) apex cordis
- c) apex dentis
- d) apex pulmonis

Ответ: _____

2. Укажите лишний термин и объясните причину своего выбора:

1. cortex – pulmo – cor – paries _____

2. gaster – cor – os – pulmo _____

3. adductor – cor – sphincter – levator _____

4. cor – homo – pulmo – gaster _____

5. Укажите термин со значением «мышца, приводящая»:

- a) m. flexor
- b) m. abductor
- c) m. adductor
- d) m. rotator

Ответ: _____

6. Укажите термин со значением «твердая мозговая оболочка»:

- a) tunica mucosa
- b) mater encephali
- c) pia mater
- d) dura mater

Ответ: _____

7. Укажите термин со значением «кора мозга»:

- a) cortex cerebelli
- b) cortex cerebri
- c) liquor cerebri
- d) cortex renis

Ответ: _____

УРОК 10-11

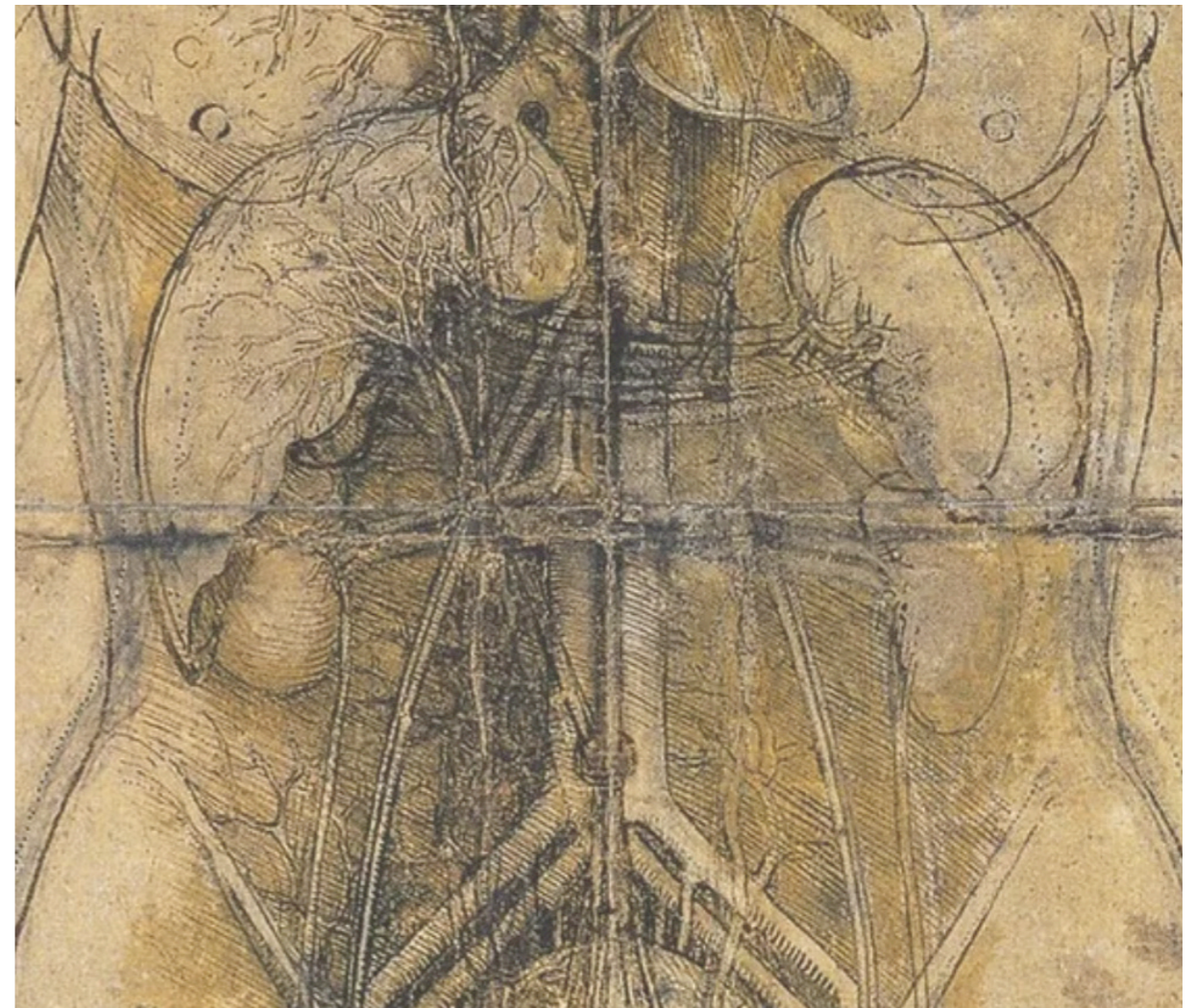
III склонение Женский род. Средний род

3. Прочитайте следующие утверждения. Если утверждение верное, напишите *Да* в первом столбце. Если утверждение ложное, укажите *Нет* и дайте правильный ответ во втором столбце:

- | | | |
|--|--------------------------|----------------------|
| 1. Musculus depressor septi nasi переводится как мышца, опускающая угол рта. | <input type="checkbox"/> | <input type="text"/> |
| 2. Corona dentis molaris переводится как коронка резца. | <input type="checkbox"/> | <input type="text"/> |
| 3. Pia mater encerephali переводится как мягкая мозговая оболочка. | <input type="checkbox"/> | <input type="text"/> |
| 4. Margo ossis nasalis переводится как костный край носа. | <input type="checkbox"/> | <input type="text"/> |
| 5. Canalis palatinus minor переводится как малый небный канал. | <input type="checkbox"/> | <input type="text"/> |

4. Соедините латинский и русский анатомический термины:

- | | | |
|-------|----------------|----------------------|
| _____ | 1. cortex | a. жидкость |
| _____ | 2. margo | b. нога, стопа |
| _____ | 3. m. masseter | c. человек |
| _____ | 4. os | d. канал |
| _____ | 5. apex | e. мозг |
| _____ | 6. homo | f. вращающая мышца |
| _____ | 7. liquor | g. желудок |
| _____ | 8. pes | h. кость |
| _____ | 9. paries | i. отверстие |
| _____ | 10. gaster | j. кора |
| | | k. стенка |
| | | l. жевательная мышца |
| | | m. верхушка |
| | | n. край |
| | | o. зуб |



russnirvana.com

ГРАММАТИКА

III склонение.
Женский род.
Средний род

ЛЕКСИКА

Термины III склонения
в разных системах
организма

УПРАЖНЕНИЯ

Перевод
анатомических
терминов со словами
III склонения

АФОРИСТИКА

О законе

УРОК 10-11 III СКЛОНЕНИЕ. ЖЕНСКИЙ РОД. СРЕДНИЙ РОД

§ 1. СУЩЕСТВИТЕЛЬНЫЕ ЖЕНСКОГО РОДА III СКЛОНЕНИЯ

Для существительных женского рода III склонения характерны следующие типы слов и их окончания, представленные в таблице.

Род	Им. падеж	Пример	Исключения
fem..	-s после гласной:		
	-as	cavitas, atis f	vas, vasis n; pancreas, atis n
	-es (равносложные)	pubes, is f	–
	-is (кроме -cis, -nis, -guis)	dosis, is f	canalis, is m; axis, is m
	-us с осн. на t- и d-	salus, utis f	–
	-s после согласной	pars, partis f	dens, dentis m
	-x (кроме -ex)	radix, icis f	larynx, ngis m; pharynx, ngis m; thorax, acis m
	-go, -do, -io	cartilago, inis f	tendo, inis m; margo, inis m



УПРАЖНЕНИЕ 1

- По окончанию слова III склонения укажите слова женского рода:
articulatio, onis; auris, is; apex, icis; cartilago, inis; masseter, eris; regio, onis; apex, icis; pes, pedis; pelvis, is
- Переведите анатомические термины на русский язык:
radix dentis, cartilago septi nasi, cavitas oris, pars libera gingivae, regio mediana thoracis, margo lateralis pedis, basis et corpus maxillae
- Переведите анатомические термины на латинский язык:
лицевая область, медиальная поверхность зуба, большой небный канал, прямая часть гортани, задняя область грудной клетки

§ 2. СУЩЕСТВИТЕЛЬНЫЕ СРЕДНЕГО РОДА III СКЛОНЕНИЯ

Для существительных мужского рода III склонения характерны следующие типы слов, представленные в таблице.

Род	Им. падеж	Пример	Исключения
neutr.	-en	semen, inis n	ren, renis m; lien, enis m splen, splenis m
	-us с осн. на r-	corpus, oris n	–
	-ur	femur, oris n	–
	-ma (греч.)	systema, atis n	–
	-ut	caput, itis n	–
	-ar	hepar, atis n	–
	-al	animal, alis n	–
	-e	rete, is n	–

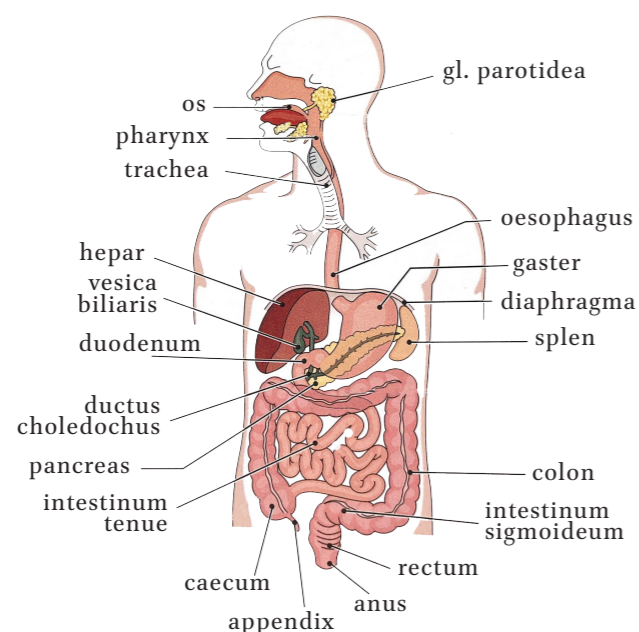


УПРАЖНЕНИЕ 2

- По окончанию слова III склонения укажите слова среднего рода:
abdomen, inis; cartilago, inis; trauma, atis; depressor, oris; zygoma, atis; crus, cruris; basis, is
- Переведите анатомические термины на русский язык:
systema nervosum, musculus longus capitis, foramen infraorbitale maxillae, corpus mandibulae, diaphragma oris, lobus hepatis sinister
- Переведите анатомические термины на латинский язык:
тело верхней челюсти, большое небное отверстие, лимфатическая система, правая почка, правая доля печени



ЛЕКСИЧЕСКИЙ МИНИМУМ



III склонение. Женский род

articulatio, onis f – сустав
 auris, is, f – ухо
 basis, is, f – основание
 cartilago, inis f – хрящ
 cavitas, atis f – полость
 cervix, icis f – шея, шейка
 pars, partis f – часть
 regio, onis f – область

Исключения из правил рода:

axis, is m – II-ой шейный позвонок
 canalis, is m – канал
 dens, dentis, m – зуб
 margo, inis, m – край
 pancreas, atis, n – поджелудочная железа
 tendo, inis, m – сухожилие
 vas, vasis, n – сосуд
 larynx, ngis, m – гортань
 pharynx, ngis, m – глотка
 thorax, acis, m – грудная клетка

III склонение. Средний род

abdomen, inis n – живот
 caput, itis, n – голова
 corpus, oris n – тело
 femur, oris n – бедро
 foramen, inis n – отверстие
 hepar, atis, n – печень
 systema, atis n – система

Исключения из правил рода:

ren, renis, m – почка
 lien, ěnis, m – селезенка



АФОРИЗМЫ О ЗАКОНЕ

Dura lex, sed lex. – Закон суров, но это закон.

Audiat et altera pars. – Пусть будет выслушана и другая сторона.

Suum cuique. – Каждому свое.

De jure. – Юридически.

Manifestum non eget probationem. – Очевидное не требует доказательства.



РАБОЧАЯ ТЕТРАДЬ

III склонение. Женский род. Средний род

1. Выберите правильный ответ:

1. Какое из существительных относится к женскому роду III склонения:

- a) articulatio, onis
- b) os, oris
- c) abdomen, inis
- d) apex, icis

Ответ: _____

2. Какое из существительных относится к среднему роду III склонения:

- a) tendo, inis
- b) dens, dentis
- c) systema, atis
- d) regio, onis

Ответ: _____

3. Укажите недостающее окончание во фразе «свободная часть» – pars liber ...:

- a) -
- b) -a
- c) -um
- d) -e

Ответ: _____

4. Укажите недостающее окончание в термине «лимфатический сосуд» – vas lymphatic ...:

- a) -a
- b) -um
- c) -us
- d) -i

Ответ: _____

2. Согласуйте прилагательные с существительным:

os (longus, a, um; minor, us; alaris, e) _____

canalis (palatinus, a, um; vertebralis, e; major, us) _____

5. Укажите недостающее окончание в термине «корень зуба» – radix dent ...:

- a) -alis
- b) -i
- c) -ae
- d) -is

Ответ: _____

6. Укажите недостающее окончание в термине «сустав головки ребра» – articulatio capit... cost...:

- a) -is, -i
- b) -i, -ae
- c) -is, -ae
- d) -i, -i

Ответ: _____

7. Укажите недостающее окончание в термине «большое небное отверстие» – foramen palatin... maj...:

- a) -us, -us
- b) -um, -us
- c) -um, -um
- d) -um, -oris

Ответ: _____

3. Дополните окончания:

- 1. os occipital...
- 2. articulatio transvers...
- 3. regio poster...
- 4. pars thoracic...
- 5. auria medi...
- 6. dens canin...
- 7. systema cardiovascular...

4. Укажите лишний термин и объясните причину своего выбора:

1. orpus – thoracicus – sinus – sulcus _____

2. costa – clavicula – chiasma – scapula _____

3. larynx – pharynx – thorax – radix _____

4. dens – ren – splen – pars _____

5. Переведите словосочетания:

1. левая латеральная область _____

2. нерв лимфатического сосуда _____

3. передняя вырезка уха _____

4. полость живота _____

5. верхушка корня зуба _____

6. косая мышца головы _____

7. край языка _____

6. Прочитайте следующие утверждения. Если утверждение верное, напишите *Да* в первом столбце. Если утверждение ложное, укажите *Нет* и дайте правильный ответ во втором столбце:

1. *Sulcus chiasmatis* переводится как *перекрест борозды*.

2. *Spina nasalis ossis frontalis*
переводится как *спина носовой лобной кости*.

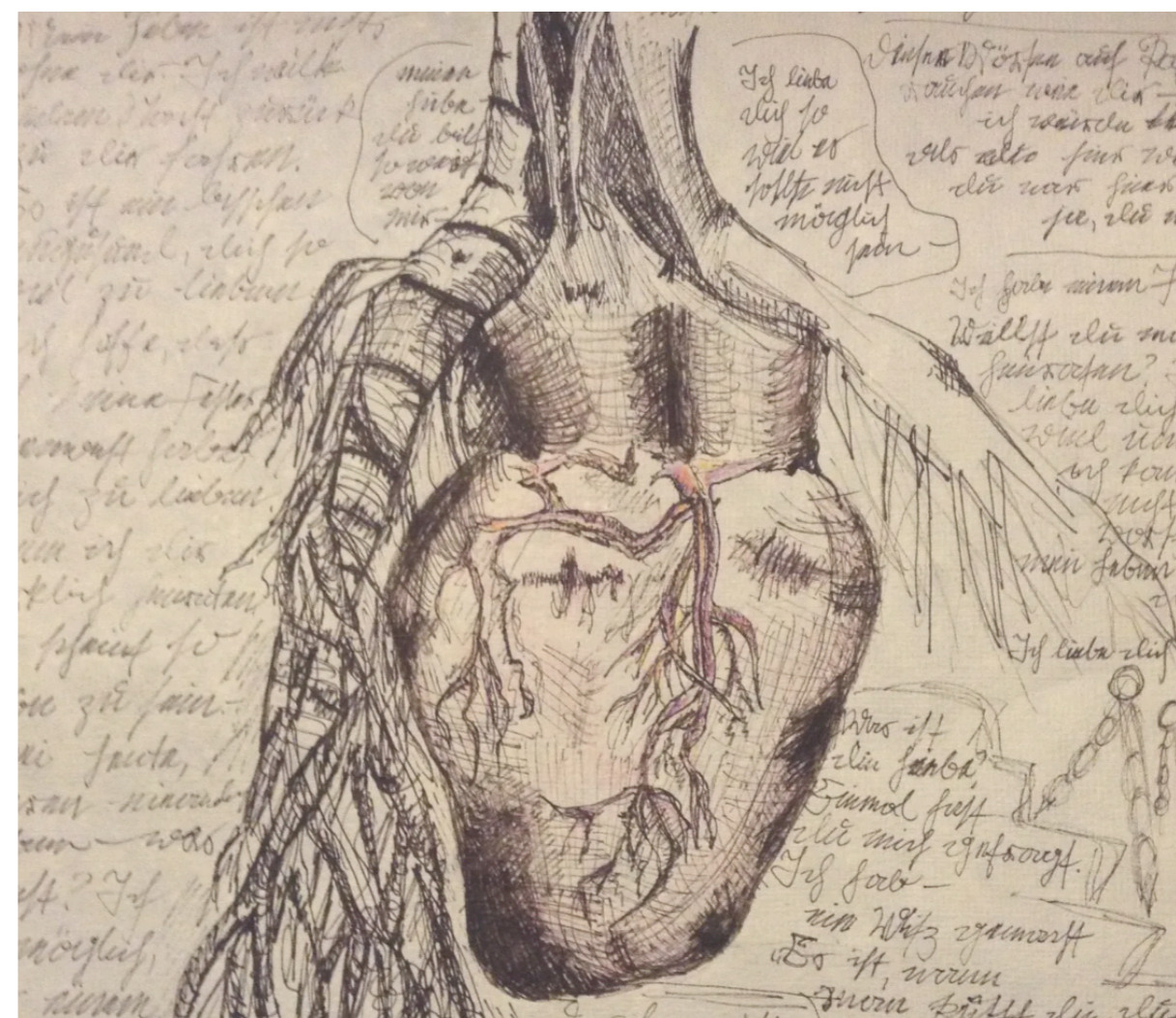
3. *Facies anterior partis petrosae*
переводится как *передняя поверхность каменной части*.

4. *Pars laryngea pharyngea*
переводится как *гортанная часть глотки*.

5. *Cutis regionis frontalis*
переводится как *лобная область кожи*.

7. Соедините латинский и русский анатомический термины:

- | | | |
|----------------------|----------------|-------------------------|
| <input type="text"/> | 1. regio | a. ухо |
| <input type="text"/> | 2. cartilago | b. сухожилие |
| <input type="text"/> | 3. cor | c. поджелудочная железа |
| <input type="text"/> | 4. foramen | d. корень |
| <input type="text"/> | 5. auris | e. борозда |
| <input type="text"/> | 6. articulatio | f. хрящ |
| <input type="text"/> | 7. radix | g. грудная клетка |
| <input type="text"/> | 8. pancreas | h. сосуд |
| <input type="text"/> | 9. vas | i. отверстие |
| <input type="text"/> | 10. pars | j. область |
| | | k. часть |
| | | l. сердце |
| | | m. рот |
| | | n. край |
| | | o. сустав |



russnirvana.com

ГРАММАТИКА

Множественное число

ЛЕКСИКА

Термины из разных систем организма. Сокращения в анатомической номенклатуре

УПРАЖНЕНИЯ

Перевод анатомических терминов во множественном числе

АФОРИСТИКА

О медицине

УРОК 12 МНОЖЕСТВЕННОЕ ЧИСЛО

§ 1. МНОЖЕСТВЕННОЕ ЧИСЛО СУЩЕСТВИТЕЛЬНЫХ

Анатомические термины употребляются как в единственном, так и во множественном числе. Именительный падеж множественного числа по-латински называется *Nominativus pluralis* (Nom. plur.), а родительный падеж – *Genetivus pluralis* (Gen. plur.)

Множественное число существительных образуется по общему правилу: к основе слова добавляется соответствующее окончание Nom. или Gen. plur.:

Nom. plur. = основа слова + окончание Nom. plur.
Gen. plur. = основа слова + окончание Gen. plur.

Выбор окончания зависит от склонения и рода существительного. У каждого склонения свои особые окончания Nom. и Gen. plur., которые указаны в таблице падежных окончаний.

ТАБЛИЦА ПАДЕЖНЫХ ОКОНЧАНИЙ

склонение	I			II		III		IV		V		
	rod	f	m	n	m, f	n	m	n	m	f		
Nom. sing.	-a	-us, -er	-um, -on	разные		-us	-u	-es	-a (-ia)	-us	-ua	-es
Gen. sing.	-ae	-i		-is		-us		-ei				
Nom. plur.	-ae	-i	-a	-es	-a (-ia)	-us	-ua	-es				
Gen. plur.	-ārum	-ōrum		-um (-ium)		-uum		-ērum				

Примечания:

- Окончание Nom. plur. **-ia** имеют:
 - прилагательные ср.р. III скл., напр.: *nasalis*, е *носовой*
- Окончание Gen. plur. **-ium** имеют:
 - существительные III скл. с окончанием в Nom. sing. **-is** (ж.р., м.р.) или **-es** (ж.р.) типа *auris*, is, f *ухо*; *canalis*, is, m *канал*
 - существительные III скл., основа которых оканчивается на 2 или 3 согласных, напр.: *dens*, *dentis*, m *зуб* (основа *dent-*); *pars*, *partis*, f *часть* (основа *part-*); *os*, *ossis*, n *кость* (основа *oss-*)
 - прилагательные III скл., напр.: *nasalis*, е *носовой*

АЛГОРИТМ

перевода на латинский язык существительных во множественном числе

- Написать словарную форму существительного, определить его склонение, род и основу. Например, словарная форма – *dens*, *dentis*, m → III скл.; м.р., основа – *dent*.
- Определив склонение и род существительного, в таблице падежных окончаний необходимо найти соответствующие окончания Nom. / Gen. plur. и добавить их к основе:

Nom. plur.: окончание **-es** → *dent-* + **-es** = *dentes* *зубы*

Gen. plur.: окончание **-ium** → *dent-* + **-ium** = *dentium* *зубов*



УПРАЖНЕНИЯ

- Заполните пропуски и переведите анатомические термины с русского языка на латинский по образцу, указанному в таблице:

русский термин	словарная форма; склонение	структура латинского термина (падеж, число)	окончание	латинский термин
мышцы живота	<i>musculus</i> , i, m (II) <i>abdomen</i> , inis, n (III)	<i>что?</i> мышцы <i>чего?</i> живота	Nom. plur. Gen. sing.	-i -is <i>musculi</i> <i>abdominis</i>
мышцы спины	... (...) <i>dorsum</i> i, n (...) <i>muscul...</i> <i>dors...</i>
связки сухожилий	<i>ligamentum</i> , i, n (II) <i>tendo</i> , inis, m (III)	<i>что?</i> связки <i>чего?</i> сухожилий	Nom. plur. Gen. plur.	-a -um <i>ligamenta</i> <i>tendinum</i>
спайки губ	<i>comissura</i> , ae, f (...) <i>labium</i> , i, n (...) <i>comissur...</i> <i>labi...</i>

- Заполните пропуски, переведите анатомические термины с латинского языка на русский по образцу, указанному в таблице:

латинский термин	словарная форма	скл.	основа слова; окончание	падеж, число	русский термин
<i>regiones capitis</i>	<i>regio</i> , onis, f <i>область</i> <i>caput</i> , itis, n <i>голова</i>	III III	<i>region-</i> <i>capit-</i>	-es -is Nom. plur. Gen. sing.	области головы
<i>cartilagine nasī</i>	<i>cartilago</i> , inis, f <i>хрящ</i> <i>nasus</i> , i, m <i>нос</i>	хрящ... нос...
<i>ossa digitorum</i>	<i>os</i> , ossis, n <i>кость</i> <i>digitus</i> , i, m <i>палец</i>	III II	<i>oss-</i> <i>digit-</i>	-a -orum Nom. plur. Gen. plur.	кости пальцев
<i>rami nervorum</i>	<i>ramus</i> , i, m <i>ветвь</i> <i>nervus</i> , i, m <i>нерв</i>	ветвь... нерв...

§ 2. МНОЖЕСТВЕННОЕ ЧИСЛО ПРИЛАГАТЕЛЬНЫХ

Множественное число прилагательных образуется по общему правилу: к основе слова добавляется соответствующее окончание Nom. или Gen. plur.:

Nom. plur. = основа слова + окончание Nom. plur.
Gen. plur. = основа слова + окончание Gen. plur.

Выбор окончания зависит от склонения и рода прилагательного. Окончания Nom. и Gen. plur. прилагательных даны в таблице падежных окончаний прилагательных.

ТАБЛИЦА ПАДЕЖНЫХ ОКОНЧАНИЙ ПРИЛАГАТЕЛЬНЫХ

группа	I группа прилагательных			II группа прилагательных			
				Прилагат. 2-х окончаний		Сравнит. степень	
скл.	II	I	II	III		III	
род	<i>m</i>	<i>f</i>	<i>n</i>	<i>m, f</i>	<i>n</i>	<i>m, f</i>	<i>n</i>
Nom. sing.	-us, -er	-a	-um	-is	-e	-ior	-ius
Gen. sing.	-i	-ae	-i	-is		-is	
Nom. plur.	-i	-ae	-a	-es	-ia	-es	-a
Gen. plur.	-ōrum	-ārum	-ōrum	-ium		-um	

АЛГОРИТМ

перевода на латинский язык прилагательных во множественном числе

1. Установить по определяемому существительному род, число и падеж прилагательного: что? зубы – dentes (dens, dentis, m) → Nom. plur. м.р.
зубы какие? резцовые → Nom. plur. м.р.

2. Выписать словарную форму прилагательного, определить его склонение и основу: словарная форма – incisivus, a, um → 1-я группа, II скл. (м.р.); основа incisiv-.

3. Зная склонение, род, число и падеж прилагательного, в таблице падежных окончаний найти соответствующее окончание и добавить его к основе: Nom. plur.: окончание -i → incisiv- + -i = incisivi → dentes incisivi *резцы*



УПРАЖНЕНИЯ

1. Заполните пропуски, переведите термины с русского языка на латинский по образцу, указанному в таблице:

русский термин	словарная форма	скл.	структура латинского термина (падеж, число)		окончание	латинский термин
малые небные каналы	minor, us palatinus, a, um canalis, is m	III I-II III	что? каналы какие? небные какие? малые	Nom. plur. Nom. plur. Nom. plur.	-es -i -es	canales palatini minores
верхние кожные артерии	superior, ius cutaneus, a, um arteria, ae, f	arteri... cutane... superior...
перегородка лобных пазух	septum, i n frontalis, e sinus, us m	II III IV	что? перегородка чего? пазух каких? лобных	Nom. sing. Gen. plur. Gen. plur.	-um -uum -ium	septum sinuum frontalium
отверстия легочных вен	ostium, i, n pulmonalis, e vena, ae, f	osti... ven... pulmonal...

2. Переведите анатомические термины на русский язык:

nodi lymphatici cervicales anteriores, canales radicum dentium incisivorum, musculi breves, foramina venarum minimarum, articulationes fibrosae et synovialis, laminae processuum pterygoideorum, cellulae ethmoidales mediae

§ 3. СОКРАЩЕНИЯ В МЕЖДУНАРОДНОЙ АНАТОМИЧЕСКОЙ НОМЕНКЛАТУРЕ

В международной анатомической номенклатуре приняты сокращения часто встречающихся существительных. Если сокращается существительное в форме множественного числа, то последняя буква в сокращении удваивается. Сокращенное слово может обозначать как Им., так и Род. падеж, например:

nervus (Nom. sing.) / nervi (Gen. sing) → сокращение n.
nervi (Nom. pl.) / nervorum (Gen. pl.) → сокращение np.

Ниже приведен список самых важных сокращений:

единственное число			множественное число		
полный вариант	сокращение	русский перевод	полный вариант	сокращение	русский перевод
arteria	a.	артерия	arteriae	aa.	артерии
bursa	b.	сумка	bursae	bb.	сумки

glandula	gl.	железа	glandulae	gll.	железы
foramen	for.	отверстие	foramina	forr.	отверстия
ligamentum	lig.	связка	ligamenta	ligg.	связки
musculus	m.	мышца	musculi	mm.	мышцы
nervus	n.	нерв	nervi	nn.	нервы
ramus	r.	ветвь	rami	rr.	ветви
vena	v.	вена	venae	vv.	вены



УПРАЖНЕНИЯ

1. Укажите полную форму сокращенных существительных, переведите термины на русский язык:

mm. levatores costarum breves, aa. palatinae minores, nn. craniales, vv. nasales externae, ligg. flava, rr. dentales, plexus nn. spinalium.



АФОРИЗМЫ О МЕДИЦИНЕ

Diagnosis bona – curatio bona. – Хороший диагноз – хорошее лечение.

Hygiene amica valetudinis. – Гигиена – подруга здоровья.

Tempus vulnera sanat. – Время лечит раны.

Aliis inserviendo consumer. – Светя другим, сгораю сам.

Mens sana in corpore sano. – В здоровом теле здоровый дух.



ЛЕКСИЧЕСКИЙ МИНИМУМ

brevis, e – короткий
 commissura ae, f – спайка
 flavus, a, um – желтый
 ganglion, i, n – ганглий, нервный узел
 glandula, ae, f – железа
 lobus, i, m – доля
 lymphaticus, a, um – лимфатический
 medulla, ae, f – мозговое вещество, мозг
 medulla ossium (medullae ossium) – костный мозг
 medulla spinalis (medullae spinalis) – спинной мозг
 nodus, i, m – узел
 nucleus, i, m – ядро
 ostium, i, n – устье, отверстие
 plexus, us, m – сплетение
 ramus, i, m – ветвь
 spinalis, e – спинномозговой



РАБОЧАЯ ТЕТРАДЬ

Множественное число существительных и прилагательных

1. Выберите правильный ответ:

1. Укажите существительные ж.р. III склонения в Nom. pl.:

- a) partes
- b) processus
- c) cellulae
- d) facies

Ответ: _____

2. Укажите существительные ср.р. III склонения в Nom. pl.:

- a) costa
- b) ossa
- c) cornua
- d) ductus

Ответ: _____

3. Укажите существительные м.р. II склонения в Nom. pl.:

- a) margines
- b) musculi
- c) ganglia
- d) glandulae

Ответ: _____

4. Существительным IV склонения в Gen. pl. является:

- a) ramorum
- b) processuum
- c) facierum
- d) dentium

Ответ: _____

5. Существительным II склонения в Gen. pl. является:

- a) corporum
- b) canalium
- c) loborum
- d) tendinum

Ответ: _____

6. Существительным I склонения в Gen. pl. является:

- a) scapulae
- b) facierum
- c) costarum
- d) labiorum

Ответ: _____

7. Существительными III склонения в Gen. pl. являются:

- a) sinuum
- b) tendinum
- c) digitorum
- d) canalium

Ответ: _____

8. Прилагательным м.р. II склонения в Nom. pl. является:

- a) breves
- b) ethmoidalia
- c) flavi
- d) sinistrae

Ответ: _____

9. Прилагательным ср.р. III склонения в Nom. pl. является:

- a) dextra
- b) dorsales
- c) dextrae
- d) dorsalia

Ответ: _____

10. Прилагательными III склонения в Gen. pl. являются:

- a) cavarum
- b) lymphaticorum
- c) lumbalium
- d) superiorum

Ответ: _____

2. Допишите окончание Nom. pl.:

- a) сосочки – papill... (papilla, ae, f)
- b) сегменты – segment... (segmentum, i, n)
- c) пазухи – sin... (sinus, us, m)
- d) ветви – ram... (ramus, i, m)

3. Допишите окончание Gen. pl.:

- a) поверхности зубов – facies dent... (dens, dentis, m)
- b) каналы нервов – canales nerv... (nervus, i, m)
- c) влагалище пальцев кисти – vagina digit... manus (digitus, i, m)
- d) спайка век – comissura palpebr... (palpebra, ae, f)

4. Соедините латинский и русский анатомический термины:

_____	1. labia oris	a. кости черепа
_____	2. ventriculi laryngis	b. хрящи носа
_____	3. nervi craniales	c. костный мозг
_____	4. rami glandulares	d. спайки губ
_____	5. foramina nasalia	e. щечные железы
_____	6. cartilagine nasii	f. височные нервы
_____	7. medulla ossium	g. губы рта
_____	8. glandulae oris	h. носовые вены
_____	9. ossa cranii	i. желудочки гортани
_____	10. comissurae labiorum	j. черепные нервы
		k. вены продолговатого мозга
		l. носовые отверстия
		m. железы рта
		n. железистые ветви
		o. хрящи гортани

5. Заполните пропуски, выберите соответствующее окончание:

- | | |
|--|--------|
| 1. резцы зубы – dentes incisiv... | a. -es |
| 2. грудные нервные узлы – ganglia thoracic... | b. -ia |
| 3. суставные поверхности – facies articular... | c. -i |
| 4. глоточные железы – venae pharynge... | d. -a |
| 5. позвоночные связки – ligamenta vertebral... | e. -ae |

6. Укажите лишний термин и объясните причину своего выбора:

a) foramina – vasa – organa – cellulae – ostia

b) ligamentum – tendinum – vasorum – facierum – ossium

c) minorum – transversorum – posteriorum – pulmonalium – spinalium

d) radii lentis – muscoli linguae – ossa faciei – venae gastris – suturae cranii

6. Прочитайте следующие утверждения. Если утверждение верное, напишите *Да* в первом столбце. Если утверждение ложное, укажите *Нет* и дайте правильный ответ во втором столбце:

1. Термин <i>тазовые (нервные) узлы</i> переводится как <i>ganglia pelvica</i> .	<input type="checkbox"/>	<input type="text"/>
2. Термин <i>желтые связки</i> переводится как <i>ligamenta alaria</i> .	<input type="checkbox"/>	<input type="text"/>
3. Термин <i>извилины большого мозга</i> переводится как <i>gyri cerebri</i> .	<input type="checkbox"/>	<input type="text"/>
4. Термин <i>dentis canini inferiores</i> переводится как <i>верхние резцы</i> .	<input type="checkbox"/>	<input type="text"/>
5. Термин <i>vasa vasorum</i> означает <i>венозная сеть</i> .	<input type="checkbox"/>	<input type="text"/>
6. Термин <i>plexus viscerales</i> означает <i>висцеральное сплетение</i> .	<input type="checkbox"/>	<input type="text"/>
7. Термин <i>sinus frontales</i> означает <i>лобные пазухи</i> .	<input type="checkbox"/>	<input type="text"/>

ЛАТИНСКО-РУССКИЙ СЛОВАРЬ

А

abdōmen, ĩnis, n живот, брюхо
 abdominālis, e брюшной
 abductor, ōris, m отводящая (мышца)
 accessorius, a, um добавочный
 acromion, i, n акромион
 acustĭcus, a, um слуховой
 adductor, ōris, m приводящая (мышца)
 ala, ae, f крыло
 alāris, e крыльный
 albus, a, um белый
 alveolāris, e альвеолярный
 alveolus, i, m альвеола, ячейка, лунка
 anatomicus, a, um анатомический
 angŭlus, i, m угол
 anterior, ius передний
 aorta, ae, f аорта
 apertŭra, ae, f апертура, отверстие
 apex, ĩcis, m верхушка, кончик
 apicālis, e апикальный, верхушечный, относящийся к верхушке корня зуба
 appendix, ĩcis, f аппендикс, придаток
 arachnoidea, ae, f паутинная мозговая оболочка
 arcus, us, m дуга
 arteria, ae, f артерия
 articulāris, e суставной
 asper, ěra, ěrum шероховатый
 articulatio, ōnis, f сустав
 atlas, antis, m атлант, I-ый шейный позвонок
 atrium, i, n преддверие; ~ cordis предсердие
 auriculāris, e ушной
 auris, is, f ухо
 axis, is, m ось; II-ой шейный позвонок

В

basis, is, f основание
 biceps, cipĭtis двуглавый
 bifurcatio, ōnis, f бифуркация, раздвоение
 biliāris, e желчный
 bilifer, ěra, ěrum желчный
 brachium, i, n плечо
 brevis, e короткий

bronchus, i, m бронх
 bucca, ae, f щека
 buccālis, e щечный
 biccinātor, ōris, m щечная (мышца), букцинатор
 bulbus, i, m луковица; ~ oculi глазное яблоко
 bursa, ae, f сумка

С

caecus, a, um слепой
 calcaneus, i, m пяточная кость
 camĕra, ae, f камера
 canālis, is, m канал
 canĭnus, a, um собачий, клыковый;
 dens ~ клык
 capillāris, is, f капилляр, мелкий сосуд
 capillāris, e капиллярный
 capsŭla, ae, f капсула, оболочка
 cardiācus, a, um сердечный
 cardiovasculāris, e сердечнососудистый
 carōtis, tĭdis (arteria), f сонная артерия
 carpus, i, m запястье
 caput, ĩtis, n голова, головка
 cartilagineus, a, um хрящевой
 cartilāgo, ĩnis, f хрящ
 cavernōsus, a, um пещеристый
 cavitas, ātis, f полость
 cavum, i, n полость
 cavus, a, um полый
 cellŭla, ae, f клетка, ячейка
 cellulāris, e клеточный
 cementum, i, n цемент
 centrālis, e центральный
 cerebellum, i, n мозжечок
 cerebrālis, e мозговой
 cerebrospinālis, e спинномозговой
 cerĕbrum, i, n большой мозг
 cervicālis, e шейный
 cervix, ĩcis, f шея
 chiasma, ātis, n перекрест
 choledŏchus, a, um желчный
 cingŭlum, i, n пояс
 clavicŭla, ae, f ключица

claviculāris, e ключичный
coscygēus, a, um копчиковый
соссух, ūgis, m копчик
cochlea, ae, f улитка
collum, i, n шея, шейка
colon, i, n ободочная кишка
columna, ae, f столб
concha, ae, f раковина
condylus, i, m мыщелок
constrictor, ōris, m констриктор (мышца)
commissūra, ae, f коммиссура, спайка, связь, соединение
cornu, us, n рог
corōna, ae, f венец, коронка
coronālis, e коронковый
corpus, ōris, n тело
corrugātor, ōris, m сморщивающая (мышца)
cortex, īcis, m кора
corticālis, e корковый
costa, ae, f ребро
costālis, e реберный
craniālis, e черепной
cranium, i, n череп
crassus, a, um толстый
crista, ae, f гребень; гребешок
crus, cruris, n голень; ножка
curvātūra, ae, f кривизна
cuspis, īdis, f острое, кончик; бугорок
cutaneus, a, um кожный
cutis, is, f кожа

D
deciduus, a, um выпадающий; **dens** ~ молочный зуб
dens, dentis, m зуб
dentālis, e зубной
dentinum, i, n дентин
depressor, ōris, m опускающая (мышца)
dexter, tra, trum правый
digitus, i, m палец
dilatātor, ōris, m расширяющая (мышца)
diploë, ës, f диплоэ, губчатой вещество плоских костей черепа
distālis, e дистальный, удаленный от центра

dorsum, i, n спина, спинка
ductus, us, m проток
duodēnum, i, n двенадцатиперстная кишка
dura mater твердая мозговая оболочка
durus, a, um твердый

E
eminentia, ae, f возвышение, выступ
enamēlum, i, n эмаль
encephālon, i, n головной мозг
epiglottis, īdis, f надгортанник
ethmoidālis, e решетчатый
extensor, ōris, m разгибающая (мышца)
externus, a, um наружный, внешний
extremitas, ātis, f конец

F
faciālis, e лицевой, поверхностный
facies, ēi, f лицо, поверхность
fascia, ae, f фасция
femur, ōris, n бедро
fibra, ae, f волокно
fibrōsus, a, um фиброзный, волокнистый
fibūla, ae, f малоберцовая кость
fibulāris, e малоберцовый
fissūra, ae, f щель, борозда
flavus, a, um желтый
flexor, ōris, m сгибающая (мышца), сгибатель
flexūra, ae, f изгиб
forāmen, īnis, n отверстие
fornix, īcis, m свод
fossa, ae, f ямка
fovea, ae, f ямка, углубление
frenūlum, i, n уздечка
frons, frontis, f лоб
frontālis, e фронтальный, лобный
fundus, i, m дно

G
ganglion, i, n ганглий, нервный узел
gaster, tris, f желудок
gastricus, a, um желудочный
genitālis, e половой
genu, us, n колено
gingīva, ae, f десна
gingivālis, e десневой

glandūla, ae, f железа
glandulāris, e glandулярный, железистый
glomus, ěris, n клубок
glottis, īdis, f голосовая щель
gyrus, i, m извилина

H
hepar, ātis, n печень
hepaticus, a, um печеночный
hiātus, us, m щель, расщелина
homo, īnis, m человек
horizontālis, e горизонтальный
humērus, i, m плечевая кость
humor, ōris, m влага
hyoideus, a, um подъязычный (о кости)
hypoglossus, a, um подъязычный (о нерве)
hypophŷsis, is, f гипофиз

I
iliācus, a, um подвздошный
incisivus, a, um резцовый
incisūra, ae, f вырезка
index, īcis, m указательный палец
inferior, ius нижний
infraclaviculāris, e подключичный
infraorbitālis, e подглазничный
intercostālis, e межреберный
interdentālis, e межзубный
intermedius, a, um промежуточный
internus, a, um внутренний
interosseus, a, um межкостный
intervertebrālis, e межпозвоночный
intracranīālis, e внутричерепной
intramusculāris, e внутримышечный
intraosseus, a, um внутрикостный
intravenōsus, a, um внутривенный
ischiadicus, a, um седалищный

J
jejūnum, i, n тощая кишка
jugulāris, e яремный
jugum, i, n возвышение

L
labiālis, e губной
labium, i, n губа
lamīna, ae, f пластинка
larynx, yngis, m гортань

laterālis, e латеральный, боковой
latissimus, a, um широчайший
latus, a, um широкий
lens, lentis, f хрусталик
levātor, ōris, m поднимающая (мышца)
liber, ěra, ěrum свободный
lien, ēnis, n селезенка
ligamentum, i, n связка
linea, ae, f линия
lingua, ae, f язык
linguālis, e язычный
liquor, ōris, m жидкость
lobus, i, m доля
longissimus, a, um длиннейший
longitudinālis, e продольный
longus, a, um длинный
lumbālis, e поясничный
lymphaticus, a, um лимфатический

M
major, jus большой
mandibūla ae, f нижняя челюсть
mandibulāris, e нижнечелюстной
marginālis, e краевой
margo, īnis, m край
massēter, ěris, m жевательная (мышца)
maxilla, ae, f верхняя челюсть; челюсть
maxillāris, e верхнечелюстной
maxillofaciālis, e / **mylofaciālis**, e челюстнолицевой
maximus, a, um наибольший
meātus, us, m проход, ход
mediālis, e медиальный
mediānus, a, um срединный
medius, a, um средний
medulla, ae, f мозг, мозговое вещество
membrāna, ae, f мембрана, перепонка
mentum, i, n подбородок
mesiālis, e мезиальный
minimus, a, um наименьший
minor, us малый
molāris, e молярный, большой коренной; **dens** ~ моляр, большой коренной зуб
mollis, e мягкий
mucōsa, ae, f слизистая оболочка
mucōsus, a, um слизистый
musculāris, e мышечный
musculus, i, m мышца

mylohyoideus, a, um челюстно-подъязычный

N

nasālis, e носовой
nasoauriculāris, e носоушной
nasolabiālis, e носогубный
nasolacrimālis, e носослезный
nasus, i, m нос
nervōsus, a, um нервный
nervus, i, m нерв
niger, gra, grum черный
nodus, i, m узел
nomen, īnis, n название, имя
nucha, ae, f выя
nucleus, i, m ядро

O

obliquus, a, um косой
occipitālis, e затылочный
occipitotemporālis, e затылочно-височный
ocūlus, i, m глаз
oesophagēus, a, um пищеводный
oesophāgus, i, m пищевод
opticus, a, um зрительный
orālis, e оральный, ротовой
organismus, i, m организм
orgānon, i, n орган
os, oris, n рот
os, ossis, n кость
osseus, a, um костный
ostium, i, n устье

P

palatīnus, a, um небный
palātum, i, n небо
palpēbra, ae, f веко
papilla, ae, f сосок, сосочек
paracervicālis, e парацервикальный, околошейный
paradentālis, e парадентальный, околозубной
paries, ētis, m стенка
parietālis, e теменной
parietoccipitālis, e теменно-затылочный
parodontālis, e пародонтальный, относящийся к зубному ложу

parodontium, i, n пародонт, зубное ложе
parotideus, a, um околоушный
parōtis, īdis, f околоушная (железа)
pars, partis, f часть
parvus, a, um малый
patella, ae, f надколенник
pectorālis, e грудной
pectus, ōris, n грудь
pelvicus, a, um / pelvīnus, a, um тазовый
pelvis, is, f таз
pericoronālis, e перикорональный, околокоронковый
periodontium, i, n пародонт
periostālis, e периостальный, относящийся к надкостнице
periosteum, i, n надкостница
peritonēum, i, n брюшина
peron(a)ēus, a, um малоберцовый
pes, pedis, m нога, стопа
petrōsus, a, um каменистый
phalanx, ngis, f фаланга
pharyngēus, a, um глоточный
pharynx, ngis, m глотка
pia mater твердая мозговая оболочка
plexus, us, m сплетение
plica, ae, f складка
pollex, īcis, m большрй палец кисти
pons, pontis, m мост
porus, i, m пора, отверстие
posterior, ius задний
pr(a)emolāris, e премолярный, малый коренной; **dens** ~ премоляр, малый коренной зуб
primus, a, um первый
processus, us, m отросток
prostāta, ae, f простата, предстательная железа
proximālis, e проксимальный, ближайший к туловищу
pterygoideus, a, um крыловидный
pubes, is, f лобок
pulmo, ōnis, m легкое
pulmonālis, e легочный
pulpa, ae, f пульпа
pulpāris, e пульпарный, относящийся к пульпе
pylōrus, i, m привратник
pyrāmis, īdis, f пирамида

R

radiālis, e лучевой
radius, i, m лучевая кость
radix, īcis, f корень
ramus, i, m ветвь
raphe, es, f шов (на мягких тканях)
recessus, us, m углубление, карман
rectum, i, n прямая кишка
rectus, a, um прямой
regio, ōnis, f область
ren, renis, m почка
renālis, e почечный
rete, is, n сеть
retīna, ae, f сетчатка
retinacūlum, i, n удерживатель
retromandibulāris, e позадинижнечелюстной
rima, ae, f щель; ~ **oris** ротовая щель
rotātor, ōris, m вращатель (мышца)
rotundus, a, um круглый
ruber, bra, brum красный

S

saccus, i, m мешок
sacer, cra, crum крестцовый (о кости)
sacrālis, e крестцовый
sagittālis, e сагиттальный, стреловидный; расположенный в передне-заднем направлении
salīva, ae, f слюна
salivarius, a, um слюнный
sanguineus, a, um кровеносный
sanguis, īnis, m кровь
scapūla, ae, f лопатка
scelēton, i, n / skelēton, i, n скелет
secundus, a, um второй
semen, īnis, n семя
septum, i, n перегородка
serotīnus, a, um поздний; **d.** ~ зуб мудрости
serōsus, a, um серозный
sigmoideus, a, um сигмовидный
simplex, īcis простой
sinister, tra, trum левый
spatium, i, n пространство, промежуток
sphenoidālis, e клиновидный
sphincter, ēris, m сфинктер, сжиматель (о мышце)

spina, ae, f ось
spinālis, e спинномозговой
spinōsus, a, um остистый, шиповатый
spongiōsus, a, um губчатый, пористый
squama, ae, f чешуя, чешуйка
squamōsus, a, um чешуйчатый
stapes, ēdis, m стремя, стремениная слуховая косточка
sternum, i, n грудина
stratum, i, n слой
subgingivālis, e поддесневой
sublinguālis, e подъязычный
submandibulāris, e поднижнечелюстной
sulcus, i, m борозда
supercilium, i, n бровь
superficiālis, e поверхностный
superficies, ēi, f поверхность
superior, ius верхний
supinātor, ōris, m супинатор (мышца)
supraringivālis, e наддесневой
suprēmus, a, um наивысший
sutūra, ae, f костный шов
synoviālis, e синовиальный
systema, ātis, n система

T

taenia, ae, f лента
temporālis, e височный
tempus, ōris, n висок; время
tendo, īnis, m сухожилие
tensor, ōris, m напрягающая (мышца)
teres, ētis круглый
tertius, a, um третий
textus, us, m ткань
thalāmus, i, m таламус, зрительный бугор
thoracicus, a, um грудной
thorax, ācis, m грудная клетка, грудь
thyroideus, a, um щитовидный
tibia, ae, f большеберцовая кость
tonsilla, ae, f миндалина
transdentālis, e трансдентальный, чреззубный
transgingivālis, e трангингивальный, чрездесневой
transversus, a, um поперечный
trapezoideus, a, um трапециевидный

triceps, cipītis трехглавый
trigemīnus, a, um тройничный (нерв)
trochanter, ēris, m вертел
truncus, i, m ствол, туловище
tuber, ēris, n бугор
tubercūlum, i, n бугорок
tunica, ae, f оболочка
tympanīcus, a, um барабанный

U

ulna, ae, f локтевая кость
urēter, ēris, m мочеточник
urethra, ae, f мочеиспускательный канал
urinarius, a, um мочевого
urogenitālis, e мочеполовой
utērus, i, m матка
uvūla, ae, f язычок

V

vagīna, ae, f влагалище
valvūla, ae, f заслонка
vas, vasis, n сосуд
vena, ae, f вена
venōsus, a, um венозный
venter, tris, m брюшко мышцы
ventrālis, e ventральный
ventricūlus, i, m желудочек; желудок
vertēbra, ae, f позвонок
vertebrālis, e позвоночный
vertex, īcis, m темя, вершина
verticālis, e вертикальный
vesīca, ae, f пузырь
vesīca biliāris желчный пузырь
vesīca urinaria мочевого пузырь
vestibūlum, i, n преддверие
vomer, ēris, m сошник

Z

zygōma, ātis, n скула
zygomatīcus, a, um скуловой

РУССКО-ЛАТИНСКИЙ СЛОВАРЬ

А

альвеола **alveolus, i, m**
альвеолярный **alveolāris, e**
анатомический **anatomīcus, a, um**
аорта **aorta, ae, f**
апикальный **apicālis, e**
артериальный **arteriālis, e**
артерия **arteria, ae, f**
артериальный **arteriōsus, a, um**
атлант **atlas, antis, m**

Б

барабанный **tympanīcus, a, um**
бедро **femus, ōris, n**
белый **albus, a, um**
боковой **laterālis, e**
большеберцовая кость **tibia, ae, f**
большеберцовый **tibiālis, e**
большой **major, jus** (сравнит. ст.);
magnus, a, um (положит. ст.)
большой коренной зуб, моляр **dens molāris**
большой мозг **cerēbrum, i, n**
борозда **sulcus, i, m**
бровь **supercilium, i, n**
бронх **bronchus, i, m**
бронхиальный **bronchiālis, e**
брюшина **periton(a)eum, i, n**
брюшинный **peritoneālis, e**
брюшко (мышцы) **venter, ventris, m**
брюшной **abdominālis, e; ventrālis, e**
бугор **tuber, ēris, n**
бугорок **tubercūlum, i, n**
бугристость **tuberositas, ātis, f**

В

вдавление **impressio, ōnis, f**
веко **palpēbra, ae, f**
вена **vena, ae, f**
венечный **coronarius, a, um**
венозный **venōsus, a, um**
вертикальный **verticālis, e**
верхнечелюстной **maxillāris, e**
верхний **superior, ius**
верхняя челюсть **maxilla, ae, f**

верхушечный **apicālis, e**
верхушка **apex, īcis, m**
вершина **vertex, īcis, m**
ветвь **ramus, i, m**
вилочковая железа **thymus, i, m**
висок **tempus, ōris, n**
височно-нижнечелюстной
temporomandibulāris, e
височный **temporālis, e**
влагалище **vagīna, ae, f**
внешний **externus, a, um**
внутренний **internus, a, um**
внутренние органы, внутренности
viscus, ēris, n
внутривенный **intravenōsus, a, um**
внутрикостный **endosteālis, e /**
endossālis, e; intraosseus, a, um
внутриротовой **intraorālis, e**
внутрисуставной **intraarticulāris, e**
внутричерепной **intracraniālis, e**
вокругкорневой **periradiculāris, e**
волокно **fibra, ae, f**
волокнистый **fibrōsus, a, um**
ворота **porta, ae, f**
вращатель **rotātor, ōris, m**
второй **secundus, a, um**
второй шейный позвонок **axis, is, m**
вырезка **incisūra, ae, f**
выступ **eminentia, ae, f**

Г

ганглий, нервный узел **ganglion, i, n**
глаз **ocūlus, i, m**
глазница **orbīta, ae, f**
глазничный **orbitālis, e**
глазное яблоко **bulbus ocūli**
глазной **ophthalmīcus, a, um**
глотка **pharynx, ngis, m**
глоточный **pharyngēus, a, um**
глубокий **profundus, a, um**
голень **crus, cruris, n**
голова **caput, ītis, n**
головной мозг **encephālon, i, n**
горизонтальный **horizontālis, e**
гортань **larynx, ngis, m**

гортанный *laryngēus*, a, um
гребень *crista*, ae, f
грудина *sternum*, i, n
грудная клетка *thorax*, ācis, m
грудной *pectorālis*, e; *thoracicus*, a, um
грудь *pectus*, ōris, n
губа *labium*, i, n
губной *labiālis*, e
губчатый *spongiosus*, a, um

Д
двуглавый *biceps*, cipītis
дентальный *dentālis*, e
дентин *dentinum*, i, n
десна *gingiva*, ae, f
десневой *gingivālis*, e
диафрагма *diaphragma*, ātis, n
дистальный *distālis*, e
длинный *longus*, a, um
дно *fundus*, i, m
добавочный *accessorius*, a, um
доля *lobus*, i, m
дорсальный *dorsālis*, e
дуга *arcus*, us, m
дыхательное горло *trachea*, ae, f

Ж
жевательная мышца *m. massēter*, ēris, m
жевательный *masticatorius*, a, um
железа *glandula*, ae, f; ~ околоушная ~ *parotis*, idis, f
железистый *glandularis*, e
желтый *flavus*, a, um
желудок *gaster*, tris, f; *ventriculus*, i, m
желудочек *ventriculus*, i, m
желудочный *gastricus*, a, um
желчный *biliāris*, e; *felleus*, a, um;
choledochus, a, um
желчь *fel*, fellis, n; *bilis*, is, f
живот *abdōmen*, īnis, n
жидкость *liquor*, ōris, m; *humor*, ōris, m

З
заглочный *retropharyngeus*, a, um
занавеска *velum*, i, n
задний *posterior*, ius
заслонка *valvula*, ae, f

затылочный *occipitalis*, e
зрительный *opticus*, a, um
зрительный бугор *thalamus*, i, m
зуб *dens*, dentis, m; премоляр ~ *pr(a)emolāris*; ~ клык ~ *caninus*; ~ молочный ~ *deciduus*; ~ молярный, моляр ~ *molāris*; ~ мудрости ~ *serotinus*; ~ резцовый, резец ~ *incisivus*
зубной *dentālis*, e
зубочелюстной *dentomaxillāris*, e

И
и et
извилина *gyrus*, i, m
изгиб *flexura*, ae, f
или seu

К
каменистый *petrosus*, a, um
канал *canalis*, is, m
капилляр *capillaris*, is f
капсула *capsula*, ae, f
кардиальный *cardialis*, e
карман *recessus*, us, m
кисть *manus*, us, f
кишка *intestinum*, i, n
клетка *cellula*, ae, f
клеточный *cellularis*, e
клиновидный *sphenoidālis* (о кости черепа)
клубок *glomus*, ēris, n
клык *dens caninus*
клыковый *caninus*, a, um
ключица *clavicula*, ae, f
кожа *cutis*, is, f
кожный *cutaneus*, a, um
колено *genu*, us, n
конечность *membrum*, i, n
констриктор *constrictor*, ōris, m
копчик соссух, *ygis*, m
кора *cortex*, īcis, m
корень *radix*, īcis, f
корковый *corticālis*, e
коронка *corona*, ae, f
короткий *brevis*, e
косой *obliquus*, a, um
костный *osseus*, a, um; ~ мозг *medulla ossium*; ~ шов *sutura*, ae, f
кость *os*, ossis, n

краевой *marginālis*, e
край *margo*, īnis, m
красный *ruber*, bra, brum; *rubeus*, a, um
крестцовый *sacer*, cra, crum; *sacralis*, e
кривизна *curvatura*, ae, f; *curvea*, ae, f
кровеносный *sanguineus*, a, um
кровь *sanguis*, īnis, m
круговой *orbicularis*, e
крыло *ala*, ae, f
крыловидный *pterygoideus*, a, um
крыльный *alāris*, e
крыло-небный *pterygopalatinus*, a, um

Л
лабиринт *labyrinthus*, i, m
латеральный *laterālis*, e
левый *sinister*, tra, trum
лёгкое *pulmo*, ōnis, m
лёгочный *pulmonālis*, e
лимфатический *lymphaticus*, a, um
линия *linea*, ae, f
лицевой *facialis*, e
лицо *facies*, ēi, f
лоб *frons*, frontis, f
лобный *frontālis*, e
локтевая кость *ulna*, ae, f
локтевой *ulnāris*, e
лопатка *scapula*, ae, f
лучевая кость *radius*, i, m
лучевой *radialis*, e

М
малоберцовая кость *fibula*, ae, f
малоберцовый *fibularis*, e; *perona*(e) us, a, um
малый *minor*, us (сравнит. степ.); *parvus*, a, um (положит. степ.)
малый коренной зуб, премоляр *dens pr(a)emolāris*
матка *uterus*, i, m
мать *mater*, tris, f
медиальный *mediālis*, e
межальвеолярный *interalveolaris*, e
межзубный *interdentālis*, e
межкостный *interosseus*, a, um
межмышечный *intermuscularis*, e
мезиальный *mesiālis*, e
миндалина *tonsilla*, ae, f

мозг головной *encephalon*, i, n ~
большой *cerebrum*, i, n; ~ костный *medulla ossium*; ~ спинной *medulla spinālis*
мозговая оболочка *meninx*, ngis, f;
~ твердая *dura mater*; ~ мягкая *pia mater*
мозговой *cerebrālis*, e; ~ вещество *medulla*, ae, f
мозжечок *cerebellum*, i, n
молочный *deciduus*, a, um
моляр *dens molāris*
молярный *molāris*, e
мост *pons*, pontis, m
мочевой *urinarius*, a, um
мочеточник *urēter*, ēris, m
мышечный *muscularis*, e
мышца *musculus*, i, m;
мягкий *mollis*, e

Н
наддесневой *supraringivālis*, e
надколенник *patella*, ae, f
надкостница *periosteum*, i, n
надпочечник *glandula suprarenālis*
наивысший *supremus*, a, um
наименьший *minimus*, a, um
напрягающая (мышца) *m. tensor*, ōris, m
наружный *externus*, a, um
небно-язычный *palatoglossus*, a, um
небный *palatinus*, a, um
небо *palatum*, i, n
нерв *nervus*, i, m
нервный *nervosus*, a, um
нервный узел *ganglion*, i, n
нижнечелюстной *mandibularis*, e
нижний *inferior*, ius
нижняя челюсть *mandibula* ae, f
нога *pes*, pedis, m
ножка *crus*, cruris, n
нос *nasus*, i, m
носовой *nasalis*, e
носогубный *nasolabialis*, e
носоушной *nasoauricularis*, e

О
область *regio*, ōnis, f
ободочная кишка *colon*, i, n

оболочка tunīca, ae, f
общий commūnis, e
околозубной paradentālis, e
околоушный parotideus, a, um; ~
железа parōtis, īdis, f
околошейный paracervicālis, e
опускающая (мышца) m. depressor,
ōris, m
оральный orālis, e
орган orgānon, i, n
основание basis, is f
остов stroma, ātis, n
ость spina, ae, f
отверстие foramen, īnis, n
отводящая (мышца) m. abductor, ōris, m
отросток processus, us, m

П
пазуха sinus, us, m
палец digītus, i, m
пародонт parodontium, i, n
пародонтальный parodontālis, e
первый primus, a, um
первый шейный позвонок atlas,
antis, m
перегородка septum, i, n
передний anterior, ius
перепонка membrāna, ae, f
периодонт periodontium, i, n
печёночный hepaticus, a, um
печень hepar, ātis, n
пещеристый cavernōsus, a, um
пищевод (o)esophāgus, i, m
пищеводный (o)esophagēus, a, um
пластинка lamīna, ae, f
плечевая кость humērus, i, m
плечевой humerālis, e
плечо brachium, i, n
поверхностный superficiālis, e
поверхность facies, ēi, f; superficies, ēi, f
подбородок mentum, i, n
подбородочный mentālis, e
подвздошный iliācus, a, um
поджелудочная железа pancreas, ātis, n
поджелудочный pancreatīcus, a, um
подкожный subcutaneus, a, um
поднижнечелюстной submandibulāris, e
поднимающая (мышца) m. levātor,
ōris, m

подслизистый submucōsus, a, um
подъязычный hyoideus, a, um (о
кости); hypoglossus, a, um (о нерве);
sublinguālis, e
позвонок vertēbra, ae, f
позвоночный vertebrālis, e
поздний serotīnus, a, um
полость cavitas, ātis, f; cavum, i, n
поперечный transversus, a, um
пора porus, i, m
почечный renālis, e
почка ren, renis, m
пояс cingūlum, i, n
поясничный lumbālis, e
правый dexter, tra, trum
преддверие vestibūlum, i, n
предсердие atrium cordis
премоляр dens pra(e)molāris
премолярный pr(a)emolāris, e
приводящая (мышца) m. adductor,
ōris, m
продолговатый мозг medulla oblongāta
продольный longitudinālis, e
промежуточный intermedius, a, um
простой simplex, īcis, m
пространство spatium, i, n
проток ductus, us, m
проход meatus, us, m
прямой rectus, a, um
пузырь vesīca, ae, f; ~ мочево́й ~ uri-
naria; ~ желчный ~ fellea, ~ biliāris
пульпа pulpa, ae, f
пульпарный pulpāris, e
путь tractus, us, m

Р
разгибатель m. extensor, ōris, m
раздвоение bifurcatio, ōnis, f
раковина concha, ae, f
расщелина hiatus, us, m
ребро costa, ae, f
резец dens incisivus
резцовый incisivus, a, um
решетчатый ethmoidālis, e
рог cornu, us, n
рот os, oris, n
ротовой orālis, e;
ряд series, ēi, f; ~ зубной series dentium

С
сагиттальный sagittālis, e
свободный liber, ěra, ěrum
свод fornix, īcis, m
связка ligamentum, i, n
сгибатель m. flexor, ōris, m
седалищный ischiadicus, a, um
селезенка lien, ēnis, m; splen, splenis, m
сердечный cardiacus, a, um; cardiālis, e
сердце cor, cordis, n
сеть rete, is, n
сигмовидный sigmoideus, a, um
синус sinus, us, m
система systēma, ātis, n
скелет scelēton, i, n / skelēton, i, n
складка plica, ae, f
скуловой zygomaticus, a, um
слезный lacrimālis, e
слепой caecus, a, um
слизистая (оболочка) mucōsa, ae, f
слизистый mucōsus, a, um
слой stratum, i, n
слуховой auditivus, a, um; acustīcus, a,
um
слюна salīva, ae, f
слюнный / слюнной salivarius, a, um
сморщивающая (мышца) m. corrugator,
ōris, m
собачий canīnus, a, um
собственный proprius, a, um
сонная артерия arteria carōtis, īdis, f
сосочек papilla, ae, f
сосочковый papillāris, e
сосуд vas, vasis, n
сосудистый vasculōsus, a, um;
vasculāris, e
спайка commissūra, ae, f
спинка dorsum, i, n
спинной, дорсальный dorsālis, e
спинномозговой cerebrospinalis, e
сплетение plexus, us, m
срединный mediānus, a, um
средний medius, a, um
стенка paries, ētis, m
столб columna, ae, f
стопа pes, pedis, m
сумка bursa, ae, f
сустав articulatio, ōnis, f

суставной articulāris, e
сухожилие tendo, īnis, m
сухожильный tendineus, a, um
сфинктер m. sphincter, ēris, m

Т
таз pelvis, is, f
тазовый pelvīnus, a, um; pelvīcus, a, um
таламус, зрительный бугор thalāmus,
i, m
твёрдый duru, a, um
тело corpus, ōris, n
теменной parietālis, e
тимус, вилочковая железа thymus, i, m
ткань textus, us, m
толстый crassus, a, um
тонкая кишка intestīnum tenue
тощая кишка jejūnum, i, n
трахея, дыхательное горло trachēa,
ae, f
третий tertius, a, um
тройничный нерв trigemīnus, a, um
(nervus, i, m)
тыльный dorsālis, e

У
угловой angulāris, e
углубление, карман recessus, us, m
угол angūlus, i, m
удерживатель retinacūlum, i, n
уздечка frenūlum, i, n
узел nodus, i, m
устье ostium, i, n
ухо auris, is, f
ушной auriculāris, e

Ф
фасция fascia, ae, f
фиброзный fibrōsus, a, um

Х
ход meatus, us, m
хрящ cartilāgo, īnis, f
хрящевой cartilagineus, a, um

Ц
цемент cementum, i, n
циркулярный circulāris, e

Ч

часть pars, partis, f
человек homo, ĩnis, m
челюстнолицевой maxillofaciālis, e;
mylofaciālis, e
челюстно-подъязычный mylohyoideus,
a, um
челюсть maxilla, ae, f
череп cranium, i, n
черепной craniālis, e
черепно-мозговой craniocerebrālis, e
черный niger, gra, grum
чешуйчатый squamōsus, a, um
чешуя squama, ae, f

Ш

шея, шейка collum, i, n; cervix, ĩcis, f
шейный cervicālis, e
широкий latus, a, um
шовraphe, es, f (мягких тканей);
sutūra, ae, f (костный)

Щ

щека bucca, ae, f
щель fissūra, ae, f; hiatus, us, m; ~
ротовая rima oris; ~ голосовая rima
glottidis
щечно-губной buccolabiālis, e
щечный buccālis, e; мышца ~ m. buc-
cinātor, ōris, m
щитовидный thyroideus, a, um

Э

эмаль enamēlum, i, n
эндодонт endodontium, i, n
эпителий epithelium, i, n

Я

яблоко глазное bulbus oculi
ядро nucleus, i, m
язык lingua, ae, f
язычный linguālis, e
язычок uvula, ae, f
яичник ovarium, i, n
ямка fossa, ae, f; vallecūla, ae, f
яремный jugulāris, e
ячейка alveolus, i, m; cellūla, ae, f